

Mateřská škola Konice, příspěvková organizace
798 52 Konice, Smetanova 202 tel: 582 396 170 IČO 70988480
e-mail mskonice@volny.cz

Školní vzdělávací program
pro předškolní vzdělávání

Název ŠVP:

***„Jen si, děti, všimněte,
co je krásy na světě“***

Všechno, co v mateřské škole děláme, děláme pro děti, pro jejich radost, spokojenost, štěstí a jejich mnohostranný rozvoj.

Vydala: Hana Továrková
ředitelka školy
v.r.

Dne: 31.8.2018
Platnost: od 1.9.2018
Konec platnosti: 31.8.2020
Aktualizace: 27.8.2020
Platnost: 1.9.2020 - 31.8.2022
Dodatek č.1 ke ŠVP k 1.9.2021

Obsah ŠVP

1. Identifikační údaje

2. Charakteristika školy

3. Podmínky vzdělávání

- 3.1. Věcné podmínky
- 3.2. Životospráva
- 3.3. Psychosociální podmínky
- 3.4. Organizace
- 3.5. Řízení mateřské školy
- 3.6. Personální a pedagogické zajištění
- 3.7. Spoluúčast rodičů
- 3.8. Spolupráce se základní školou a dalšími partnery
- 3.9. Podmínky pro vzdělávání dětí se speciálními vzdělávacími potřebami
- 3.10. Podmínky vzdělávání dětí nadaných
- 3.11. Podmínky vzdělávání dětí od 2 do 3 let

4. Organizace vzdělávání

- 4.1. Organizace dne
- 4.2. Kritéria pro přijímání dětí
- 4.3. Distanční vzdělávání

5. Charakteristika vzdělávacího programu

- 5.1. Filozofie naší školy
- 5.2. Charakteristika vzdělávacího programu
- 5.3. Vzdělávání dětí od 2 do 3 let
- 5.4. Vzdělávání dětí s OMJ
- 5.5. EVVO a polytechnická výchova
- 5.6. Logopedická prevence
- 5.7. Práce na počítači

6. Vzdělávací obsah

- 6.1. Název ŠVP – názvy bloků
- 6.2. Integrované bloky

7. Evaluační systém

- 7.1. Oblasti autoevaluace
- 7.2. Prostředky autoevaluace
- 7.3. Zásady pro evaluaci
- 7.4. Časový plán, odpovědnost

1. Identifikační údaje

Název zařízení: Mateřská škola Konice, příspěvková organizace

Adresa: Smetanova 202, 798 52 Konice

Telefon: 582 396 170

e-mail: miskonice@volny.cz

Ředitelka: Hana Továrková

Ředitelka je statutárním orgánem právnické osoby

Kapacita školy: 100 dětí

Právní subjektivita: 1. ledna 2003

Zřizovatel: Město Konice
Masarykovo náměstí 27
798 52 Konice

Zařazení do sítě škol: 1. 3. 1996

2. Charakteristika školy

Mateřská škola se nachází v okrajové části města, nedaleko kostela, v klidném prostředí. Pěkné okolí a příroda slouží k denním vycházkám a pomáhá k naplňování vzdělávacích cílů při práci s dětmi.

V roce 1992 vznikla MŠ sloučením dvou mateřských škol umístěných do budovy bývalých jeslí. Škola byla původně pětiletá a s ubývajícím počtem dětí se stala trojtřídní. V letech 2002 – 2006 prošla škola mnohočetnými rekonstrukcemi. Byla provedena přístavba, směřující ke zvýšení počtu tříd a navýšení kapacity školy. Nyní je budova dvoupatrová, obklopena školní zahradou. Pro děti je zajištěno prostředí nejen klidné, ale i zdravé, podnětné, a přirozené.

Od 1. ledna 2003 je mateřská škola samostatným právním subjektem, zřizovaným Městem Konice, jejímž statutárním orgánem je ředitelka školy. Celková kapacita školy je 100 dětí ve věkovém složení od 2 do 7 let.

Od 1. 9. 2012 je mateřská škola čtyřtřídní s celodenním provozem.

Každá třída má svou šatnu a hygienické zařízení. Herny jsou dostatečně prostorné k zajištění spontánních her a řízených činností. Jsou vybaveny moderním nábytkem, hudebními a hracími koutky, počítači. Herna se zároveň využívá jako ložnice v době odpočinku /rozkládají se zde lehátka s lůžkovinami/. V budově je k dispozici také herna pro pohybové aktivity. Původně výtvarný ateliér je využíván při logopedické prevenci a při zájmových skupinových aktivitách.

I. třída, která je v přízemní části budovy má bezbariérový přístup. Tuto třídu mohou navštěvovat děti s tělesným postižením.

Součástí našeho zařízení je školní jídelna, která zajišťuje celodenní stravování mateřské školy, dále denní místnost pro provozní zaměstnance, hygienická zařízení, prádelna, sušárna, kanceláře.

Okolo budovy MŠ je velká školní zahrada se vzrostlými stromy, travnatou plochou, pískovišti, herními prvky, chodníky pro jízdu na koloběžkách, průlezkami a domečky. Děti mohou zahradu využívat po celý rok, i v zimě k provozování zimních sportů. V současné době se věnujeme dovybavení školní zahrady o mobilní zahrádky a další prvky, které by sloužily k rozvoji environmentální a polytechnické výchovy.

Okolní příroda dává rovněž možnosti k využití při vycházkách – rybník, potok, les, zámecká zahrada. Děti mají neustále možnost pozorování přírody a života v ní, ale i možnost různých pohybových aktivit.

Školní vybavení hračkami a pomůckami se průběžně doplňuje a obnovuje podle potřeby. Zřizovatel finančně zajišťuje provozní náklady školy. Částečně se na úhradě těchto nákladů podílejí i rodiče zapsaných dětí placením školného, jehož výši určuje po dohodě se zřizovatelem ředitelka školy.

3. Podmínky vzdělávání

3.1. Věcné podmínky

Třídy jsou prostorné, zařízení jednotlivých tříd je přizpůsobeno individuálním potřebám, věkovým odlišnostem i skupinovým činnostem dětí. Třída, která je umístěna v přízemí budovy, má bezbariérový přístup. Všechny třídy jsou vybaveny novým nábytkem, mají dostatečné prostory pro hry a činnosti dětí. Vybavení tříd hračkami, pomůckami je na dobré úrovni. Hračky a pomůcky jsou umístěny tak, aby byly dětem dostupné, a jsou průběžně doplňovány novými. Třídy a herna jsou členěny do hravých koutků, které slouží pro námětové hry např. „Na domácnost“, „Na obchod“, „Na kadeřnictví“, konstruktivní hry, výtvarné činnosti /vozík s výtvarným materiálem/, hudební činnosti /klavír, rytmické, hudební nástroje / V herně je umístěn i koutek pro práci s počítačem s výukovými programy a také odpočinkový koutek. Každá třída je vybavena televizí, DVD a CD přehrávačem.

Pro skupinové zájmové činnosti slouží menší třída, která je vybavena stolečky, malířskými stojany, regály, vozíkem s výtvarnými pomůckami, dvojdřezem s vodou, zrcadlem na logopedické hrátky a vlastním hygienickým zařízením. Pro všestranný pohybový rozvoj dětí využíváme herna pro pohybové aktivity, která je vybavena sportovním náradím a mnoha pomůckami na cvičení /překážková dráha, trampolína, závěsné náradí na žebřiny, padák, skluzavka, gymnastické míče, owerbally, atd./.. Náradí i pomůcky jsou průběžně doplňovány a inovovány tak, aby vyhovovaly všem dětem zařazeným do jednotlivých tříd (se SVP, dětem 2letým, s odlišným mateřským jazykem...). Dětský nábytek, výška stolků a židliček, tělocvičné náradí, zdravotně hygienické zařízení /počet toalet a umyvadel / odpovídá vyhlášce č.410/2005 Sb. Vybavení pro odpočinek dětí /lehátka/ odpovídají počtu dětí, jsou zdravotně nezávadné a bezpečné a jsou estetického vzhledu.

Osvětlení tříd, vytápění vyhovuje hygienické normě, je dbáno na to, aby všechny prostory budovy byly v čistém a hygienicky nezávadném stavu. Na budovu mateřské školy bezprostředně navazuje zahrada, která je vybavena herními prvky pro námětové hry /domečky/, dále – průlezkami, skluzavkami, „Hradem“ a třemi pískovišti. Prostory zahrady umožňují dětem rozmanité pohybové aktivity. Nyní se intenzivně zabýváme dovybavením zahrady o prvky sloužící k rozvoji environmentální a polytechnické výchovy, jejichž nedílnou součástí je i badatelská činnost. Děti se svými výtvary podílejí na úpravě a výzdobě interiéru budovy. Prostředí je upraveno tak, aby dětské práce byly přístupné jak dětem, tak i jejich rodičům.

Všechny vnitřní i venkovní prostory splňují bezpečnostní a hygienické normy dle platných předpisů.

3.2. Životaspráva

Děti jsou stravovány podle zásad zdravé výživy, skladba jídelníčku zaručuje zdravou, plnohodnotnou, pestrou a vyváženou stravu. Je zachována vhodná skladba jídelníčku. Při přípravě je dodržována zdravá technologie. Mezi jednotlivými pokrmy jsou dodržovány vhodné intervaly. Děti mohou jíst podle potřeb/nejsou do jídla

nuceny, mohou si určit porce jídla/, jsou vedeny k tomu, aby stolovaly kulturně, čistě, v pohodě a klidu. V průběhu celého dne je pro děti zajištěn dostatek tekutin.

Mateřská škola zajišťuje pravidelný denní rytmus, který je natolik flexibilní, že umožňuje organizaci činností dětí v průběhu dne přizpůsobit potřebám a aktuální situaci. Rodiče mají možnost přivádět děti do MŠ podle svých možností, na základě domluvy, aby bylo možné reagovat na neplánované události v mateřské škole.

Děti jsou každodenně a dostatečně dlouho venku, vždy reagujeme na okamžitý stav ovzduší nebo počasí /mráz pod -10 C, náledí silný vítr, déšť, inverze, velká horka/, mají dostatek příležitostí k pohybovým činnostem, což nám umožňuje tělocvična v budově MŠ, kde se děti seznamují s různými druhy sportovních činností. Pro zdravý vývoj dětí podporujeme spontánní tělesný pohyb zejména na čerstvém vzduchu na školní zahradě, ale i v rámci možností ve třídách. Spací aktivity dětí jsou upraveny dle individuálních potřeb, dětem s nižší potřebou spánku jsou po krátkém odpočinku nabízeny klidné aktivity ve třídě. Do spaní v MŠ nikdo děti nenutí. V průběhu dne mají děti možnost kdykoliv relaxovat v klidných koutcích. Všichni zaměstnanci podporují zdravý životní styl.

3.3. Psychosociální podmínky

Mateřská škola klade důraz, aby se děti i dospělí cítili v prostředí MŠ dobře, jistě a bezpečně. Dbáme na to, aby atmosféra ve škole byla vlná, klidná a vstřícná. Učitelky respektují individuální potřeby dětí, reagují na ně a napomáhají k jejich uspokojování. Snažíme se jednat přirozeně a citlivě, klidně a pohodově. Učitelky vedou děti stylem, který je podporující, sympatizující, projevuje se vstřícnou, empatickou a naslouchající komunikací učitele s dětmi. Dbáme, aby děti nebyly neúměrně zatěžovány a nuceny ke spěchu, měly rovnocenné postavení a žádné z nich nebylo zvýhodňováno nebo zesměšňováno, podceňováno apod. Vyhýbáme se negativním slovním komentářům a podporujeme děti v samostatných pokusech. Vedeme děti ke svobodnému projevu a rozhodování, samostatnosti a vědomí potřebnosti určitých pravidel, která jsou jasně a srozumitelně stanovena po dohodě s dětmi. Důraz je kladen především na pocit bezpečí, přátelské vztahy mezi dětmi a dospělými, vzájemnou toleranci, ohleduplnost, zdvořilost, vzájemnou pomoc a podporu, řešení konfliktů. Učitelky se dostatečně věnují neformálním vztahům ve třídě, nenásilně ovlivňují vztah mezi dětmi prosociálním směrem – prevence šikany.

Do MŠ jsme připraveni přijmout děti se speciálními vzdělávacími potřebami. O přijetí dětí se SVP rozhodne ředitel školy na základě posouzení poradenského zařízení. Pro tyto děti bude vypracován plán pedagogické podpory, na jehož základě budeme děti dále rozvíjet a napomáhat jim vyrovnávat nerovnoměrnosti jejich vývoje.

V případě, že nebude naplněna kapacita školy, lze do MŠ přijmout děti mladší 3let. Oblasti péče a podmínky vzdělávání dětí 2– letých jsou uvedeny v příloze.

V rámci optimálního přechodu dětí z rodiny do mateřské školy umožňujeme nově přichozím dětem možnost postupně přivykat neznámému prostředí a přizpůsobovat se novým situacím.

3.4. Organizace

Denní řád je sestaven tak, aby bylo možné pružně reagovat na individuální možnosti dětí. Do denního řádu několikrát týdně zařazujeme řízené zdravotně preventivní pohybové aktivity. Učitelky se plně věnují dětem a jejich vzdělávání. Preferujeme vyvážený poměr spontánních a řízených aktivit. Děti mají dostatek času i prostoru pro spontánní hru, pro dokončení započaté činnosti. Jsou vytvořeny podmínky pro individuální, skupinové i frontální činnosti. Pokud děti potřebují soukromí, mají možnost se uchýlit do klidného koutku. Mají i možnost soukromí při hygieně.

Učitelka postupuje plánovitě. Vychází z potřeb a zájmů dětí, s ohledem na jejich individuální vzdělávací potřeby a možnosti. Pro veškeré činnosti se snažíme vytvořit vhodné materiální podmínky. Ve třídách nepřekračujeme stanovené počty dětí, spojujeme děti co nejméně. Každému dítěti, které nově nastupuje do mateřské školy, je individuálně přizpůsobený adaptační režim.

Možnost adaptace pro nové děti:

- možnost prohlédnout si MŠ s rodiči v době zápisu
- možnost účasti rodiče prvních dnů docházky dítěte
- možnost postupu prodloužení pobytu dítěte v MŠ
- možnost v letním období pobývat na zahradě, /seznámit se s dětmi, učitelkami a prostředím/.

K předškolnímu vzdělávání jsou přijímány děti ve věku zpravidla od 3 do 6 let, nejdříve však od 2 let. S účinností od 1.1.2017 je předškolní vzdělávání od počátku školního roku, který následuje po dni, kdy dítě dosáhne pátého roku věku, do zahájení povinné školní docházky, povinné.

Provozní doba je od 6.15 do 16.15 hodin

Děti jsou rozdělovány do tříd:

2 - 5 leté	I. třída (Sluníčka)
2 - 6 leté	II. třída (Berušky)
5 - 7 leté	III. třída (Kočata)
2 - 5 leté	IV. třída (Motýlci)

Vytvoření tří tříd smíšených (třída Sluníček, Berušek a Motýlků) umožňuje zachování sourozeneckých vazeb, či pobyt s kamarádem. Jedna třída je pro děti 5 – 7 leté.

Rodiče mají možnost přivádět děti do mateřské školy dle svých potřeb, povinné předškolní vzdělávání je uskutečňováno od 8.00 – 12.00 hodin. Denní řád školy je dostatečně pružný, umožňuje reagovat na individuální možnosti dětí, na jejich aktuální potřeby. Pedagogové se plně věnují dětem, jejich výchově a vzdělávání a dbají, aby poměr spontánních a řízených činností v denním programu byl vyvážený.

3.5. Řízení mateřské školy

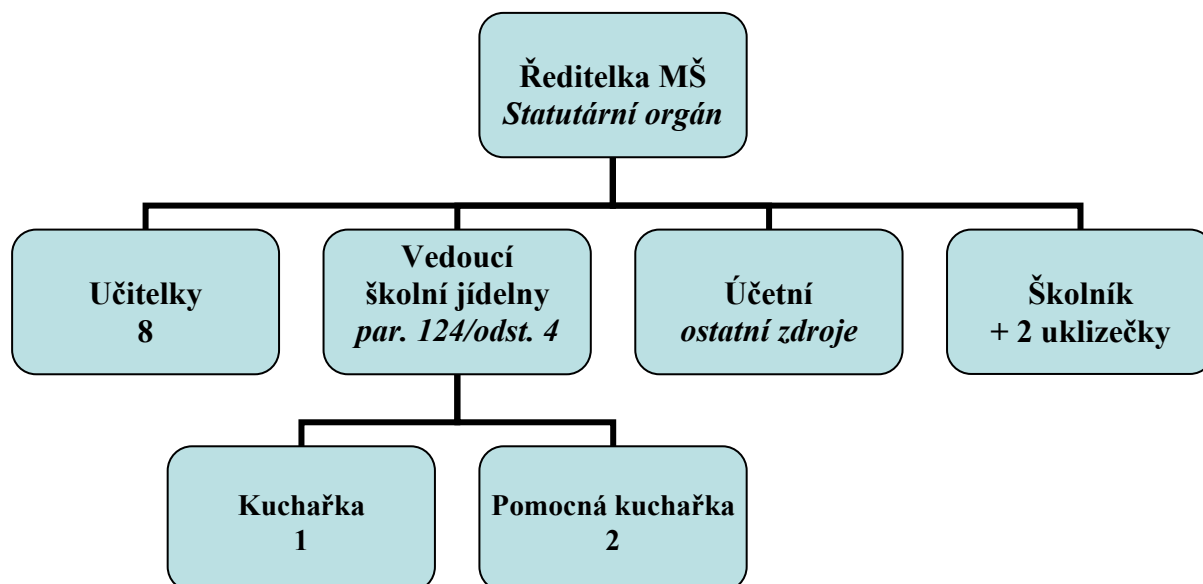
V MŠ nám jde o vytváření takových pracovních podmínek, za kterých budou respektována práva a bezvadně plněny povinnosti zaměstnanců vyplývajících z pracovního řádu. Povinnosti, pravomoci a úkoly všech zaměstnanců jsou jasně vymezeny pracovní smlouvou, pracovními náplněmi, zaměstnanci jsou s nimi seznámeni.

Pro kvalitní práci /plynulý chod školy/ je vytvářeno ovzduší vzájemné důvěry, tolerance, všichni spolupracovníci jsou zapojeni do řízení školy, podporuje se vzájemná spolupráce, předávání informací, výměna zkušeností, požadavků, respektování jejich názorů. Školní vzdělávací program vypracovává ředitelka ve spolupráci s ostatními pedagogickými pracovníci, případně rodiči. Každá učitelka zodpovídá za výchovně vzdělávací proces ve své třídě, tvoří si svůj třídní vzdělávací program.

Pedagogové pracují jako tým, zvou ke spolupráci i rodiče. Plánování pedagogické práce se opírá o předchozí analýzu a využívá se zpětné vazby. Kontrolní a evaluační činnosti zahrnují všechny stránky chodu MŠ, jsou smysluplné a užitečné. Zaměstnanci jsou pozitivně motivováni, podporuje se u nich vzájemná spolupráce. Z výsledků jsou vyvozovány závěry pro další práci.

Mateřská škola spolupracuje se zřizovatelem a dalšími orgány státní správy a samosprávy /OŠMT/, se ZŠ, pedagogicko-psychologickou poradnou, SPC Prostějov, logopedickými poradnami a s jinými odborníky, kteří poskytují pomoc při řešení individuálních výchovných a vzdělávacích problémů dětí.

Schéma řízení školy



3.6. Personální a pedagogické zajištění

Pedagogičtí pracovníci: 7 kvalifikovaných učitelek – plný úvazek

Nepedagogičtí pracovníci: 1 školnice, plný úvazek
2 uklízečky (úv. 1,0 a 0,8)
1 účetní, snížený úvazek
/mzdové náklady hrazeny z rozpočtu od zřizovatele/

Školní jídelna: 1 vedoucí ŠJ, snížený úvazek
1 kuchařka, plný úvazek
2 pomocné kuchařky, snížený úvazek

Zastupováním ředitelky v době její nepřítomnosti je pověřena p. uč. Lenka Rezníčková

Pracovní tým funguje na základě vymezených a společně vytvořených pravidel, na spolupráci učitelů a provozních zaměstnanců, založené na mezilidských vztazích. Všichni pedagogové mají předepsanou odbornou kvalifikaci. Učitelky mají zájem o svůj další odborný růst, soustavně se vzdělávají a prohlubují si své znalosti v oblasti předškolního vzdělávání:

- účastí na seminářích DVPP /další vzdělávání pedagogických pracovníků/
- předávání si poznatků ze seminářů a kurzů
- samostudiem odborné literatury, metodik předškolního vzdělávání

Získané poznatky uplatňují v praxi.

Služby učitelů jsou organizovány tak, aby byla zajištěna pedagogická péče o děti. Všichni zaměstnanci jednají, chovají se a pracují profesionálně.

Ve spolupráci s příslušnými odborníky jsou zajišťovány specializované služby (logopedie, rehabilitace, péče o děti se SVP, ke kterým není pedagog kompetentní) – speciální pedagog, logoped, lékař, rehabilitační pracovník...

3.7. Spoluúčast rodičů

Mateřská škola podporuje a doplňuje rodinnou výchovu, usiluje o maximální spolupráci s rodinou dítěte, snaží se rodině porozumět a vyhovět. Podporuje a spolupodílí se na zdravém, citovém, rozumovém a tělesném rozvoji dítěte a na tom, aby si osvojilo základní životní hodnoty, pravidla chování a fungování mezilidských vztahů. Naším záměrem je především vytvořit takový vztah s rodiči, který je motivuje ke spolupráci na základě partnerství. Vztah s nimi je založen na oboustranné důvěře, otevřenosti, vstřícnosti, respektu a ochotě spolupracovat. Rodiče mají možnost podílet se na dění v mateřské škole, účastnit se různých programů, dle zájmu vstupovat do her svých dětí. Mají možnost se také spolupodílet při plánování programu mateřské školy.

Rodiče jsou pravidelně informováni o prospívání jejich dětí, o jejich pokrocích a rozvoji v učení. Domlouvají se s rodiči na společném postupu při výchově a vzdělávání dětí.

Zaměstnanci chrání soukromí rodiny a zachovávají diskrétnost ve svěřených záležitostech. S rodiči jednají taktně, ohleduplně, s vědomím, že pracují s důvěrnými informacemi. Nezasahují do života a soukromí rodiny.

Nabízíme rodičům poradenský servis a osvětové aktivity v otázkách výchovy a vzdělávání předškolních dětí.

K tomu využíváme tyto formy a prostředky:

- *schůzky s rodiči* – jsou vzájemným setkáváním rodičů a pedagogů. Zde mají rodiče možnost diskutovat, ptát se, řešit problémy. Na první schůzce jsou rodičům předávány základní informace o chodu MŠ, organizace dne, jsou seznámeni se Školním řádem ŠVP, s hlavními cíli ročního plánu.
- *rozhovory o dětech* – individuální pohovory, informace o prospívání dítěte, o individuálních pokrocích v rozvoji i učení.
- *nástěnky* - informují rodiče, s jakým IB pracujeme, jaké je téma týdne. Tak se mohou rodiče spolupodílet na jednotlivých činnostech ve třídách a obohacovat je / pomůcky, nápady apod./, jsou na nich vystaveny práce dětí, informace o chystaných akcích apod.
- *adaptaci dítěte na MŠ* – rodiče vstupují na začátku docházky do třídy společně s dítětem, usnadňují mu v pohodě, bez stresu zvládnout nástup do MŠ, vytvářet pocit bezpečí, jistoty, vytváří vztah důvěry mezi pedagogy a rodiči.
- *společné tvoření* – rodiče jsou zváni do MŠ při různých příležitostech /dny otevřených dveří, společné tvoření na zvolené téma, .../
- *společné oslavy* – vánoční besídka, maškarní karneval, svátek matek, rozloučení s předškoláky, sportovní hry, dětský den...
- *poradenský servis* – doporučovat odborné časopisy, setkání s odborníky – lékařem, psychologem, logopedem apod.

K získávání celkového pohledu na úroveň naší MŠ ze strany rodičovské veřejnosti využíváme dotazníky pro rodiče.

3.8. Spolupráce se základní školou a dalšími partnery

Spolupráce se základní školou

- učitelky MŠ jsou přítomné u zápisu do I. třídy
- děti se seznamují v průběhu roku s prostředím ZŠ
- v závěru roku pravidelně navštěvují učitelky 1. třídy MŠ
- beseda rodičů s učitelkami ZŠ na třídních schůzkách, kde rodiče jsou informováni o požadavcích, které budou na děti kladeny

Spolupráce s knihovnou

- návštěva knihovny, besedy (podpora čtenářského zájmu u dětí)

Spolupráce s odborníky

- pedagogicko- psychologická porada, SPC Prostějov /logopedická depistáž/, dětský lékař, logoped

Spolupráce s Regionem Haná

- projektové dny
- vzdělávací akce
- společná setkávání - sdílení zkušeností

Nejbližší logopedické ambulance:

Mgr. Petra Kubíčková

777 260 391

3.9 Podmínky pro vzdělávání dětí se speciálními vzdělávacími potřebami

Při vzdělávání dětí vycházíme z respektování individuálních potřeb a možností dítěte. Dítě se **speciálními vzdělávacími potřebami** je takové dítě, které potřebuje k naplnění svých vzdělávacích možností nebo k uplatnění a užívání svých práv poskytnutí podpůrných opatření (§ 16 odst. 1 školského zákona). Dle stupně podpůrných opatření se vypracovává „Plán pedagogické podpory“, který realizuje mateřská škola. Podpůrná opatření dle organizační, pedagogické a finanční náročnosti členíme do pěti stupňů. Mateřská škola zpracovává a uplatňuje „plán pedagogické podpory“ prvního stupně i bez doporučení školského poradenského zařízení. Podpůrná opatření druhého až pátého stupně vyžadují doporučení ŠPZ.

- Při vzdělávání dětí se SVP přihlížíme k tomu, aby naplňování rámcových cílů a vzdělávacích záměrů maximálně vyhovovalo těmto dětem, jejich potřebám i možnostem.
- Volíme vhodné vzdělávací formy, metody a prostředky, které jsou v souladu se stanovenými podpůrnými opatřeními.
- Učitelé uplatňují profesionální postoje, k rozvoji osobnosti těchto dětí přistupují citlivě. Vytvoří podmínky pro jejich pozitivní přijetí.
- Při vzdělávání dětí s přiznanými podpůrnými opatřeními je třeba úzce spolupracovat nejen s rodiči těchto dětí, ale i s ostatními rodiči a zaměstnanci školy, s odborníky.
- Ve třídách se snažíme vytvořit optimální podmínky k rozvoji osobnosti každého dítěte, k učení i ke komunikaci s ostatními a pomáháme mu, aby

dosáhlo co největší samostatnosti. Vše směřujeme k tomu, aby měly všechny děti rovnocenné postavení a byly vytvořeny podmínky pro společné vzdělávání všech dětí.

- V běžné třídě se mohou s přihlédnutím k rozsahu SVP dětí snížit počty dětí
- Uplatňujeme princip diferenciací a individualizace vzdělávacího procesu při plánování a organizaci činností. Umožňujeme dětem osvojení specifických dovedností v úrovni odpovídající individuálním potřebám a možnostem dítěte zaměřených na samostatnost, sebeobsluhu a základní hygienické návyky v úrovni odpovídající věku dítěte a stupni postižení.

Mezi děti se speciálními vzdělávacími potřebami jsou zařazeny i děti s OMJ /odlišným mateřským jazykem/. Vzdělávání těchto dětí je popsáno v příloze č. 1.

Význam evaluace o individuálním rozvoji dítěte spočívá v tom, že včas vyrovnává nedostatky či nerovnoměrnosti v úrovni vzdělávání a předchází tak možným obtížím v dalším vzdělávání. Tyto záznamy považujeme vždy za důvěrné!

System péče o děti s přiznanými podpůrnými opatřeními

I. stupeň podpůrných opatření – opatření MŠ

- pro děti se SVP **I. stupně** bude na základě zjištění drobných nedostatků či nerovností ve vývoji nebo vzdělávání sestaven „**plán pedagogické podpory**“ mateřskou školou (motorická obratnost, špatná koncentrace pozornosti, špatný úchop pomůcek, vnímání, rozvoj řeči, verbální obratnosti, špatná dovednost reprodukovat a pamatovat si instrukce i zadání práce...), tento plán si MŠ upravuje v souladu s potřebami vzdělávání dítěte v mateřské škole
- **PLPP** se vypracovává na základě provedené diagnostiky nejpozději do 1 měsíce po nástupu dítěte do MŠ (dítěti musíme umožnit adaptaci na nové prostředí v čase přirozeném předškolnímu věku, z toho důvodu zpočátku využíváme ověřené informace o dítěti – lékařské zprávy...)
- za realizaci podpůrných opatření I. stupně, využití plánu pedagogické podpory, vyhodnocení účinnosti podpory, případné vyšetření ŠPZ zodpovídá ředitelka školy
- PLPP sestavuje pověřená uč. ve spolupráci s kolegyní ve třídě – PLPP musí být jednoduchý, srozumitelný, strukturovaný, který nastaví pro dítě pravidla častějšího vyhodnocování pokroku, poskytuje zpětnou vazbu
- výsledky pokroku dítěte se vyhodnocují průběžně, na ped. poradách 1x za 3 měsíce
- pokud 1.stupeň podpůrných opatření není dostačující, obrátí se MŠ (ředitelka školy) na ŠPZ – je nutné informovat rodiče a vyžádat si písemný souhlas

II. stupeň podpůrných opatření

- pokud vzdělávání dítěte se SVP vyžaduje poskytování podpůrných opatření II. – V. stupně, nejzašší doba pro zahájení PO je 4 měsíce
- mateřská škola (pověřený pedagogický pracovník) vypracuje pedagogický „**individuální vzdělávací plán**“
- **IVP se vypracovává na základě doporučení ŠPZ**

- vyšetření ve ŠPZ se provádí s písemným souhlasem rodičů
- ředitelka určí ped. pracovníka, který se bude věnovat komunikaci se ŠPZ, s rodiči a bude vytvářet doporučení ke vzdělávání dítěte se SVP
- IVP se bude vyhodnocovat po 3 měsících na ped. poradách a na základě hodnocení se stanoví další postup
- v případě nedostačujících podpůrných opatření je nutná konzultace s rodiči a ŠPZ, obdobně se postupuje i v případě, že poskytovaná podpůrná opatření již nejsou potřebná
- veškeré hodnocení bude písemně zaznamenáno
- na doporučení ŠPZ škola zajistí pomoc dalšího ped. pracovníka (asistenta pedagoga, speciálního pedagoga...)
- pokud zákonní zástupci neposkytují součinnost nebo postupují v rozporu s nejlepším zájmem dítěte, škola usiluje o zajištění nápravy, případně kontaktuje OSPOD

3.10 Podmínky vzdělávání dětí nadaných

- Pro **vzdělávání dětí nadaných a mimořádně nadaných** se vypracuje „Plán pedagogické podpory“, jehož obsah i podmínky jsou přizpůsobeny mimořádným schopnostem dětí, jejich potřebám a možnostem, případně doplněn nabídkou dalších aktivit podle zájmů či mimořádného nadání dětí.
- Rozvoj a podpora těchto dětí bude zajišťována a organizována tak, aby byl stimulován rozvoj jejich potenciálu včetně různých druhů nadání a aby se tato nadání mohla ve škole projevit, uplatnit a dále rozvíjet.
- Při stanovení podpůrných opatření pro podporu nadání budeme postupovat podle individuálních vzdělávacích potřeb dětí.
- Dbáme na to, aby vzdělávání nebylo jednostranné a neomezilo širší obvyklé vzdělávací nabídky.

3.11. Podmínky a vzdělávání dětí od dvou do tří let

Psychosociální podmínky

Cílem všech zaměstnanců v mateřské škole je, aby se děti i dospělí cítili v prostředí MŠ spokojeně, jistě a bezpečně. K tomu je třeba vytvořit plně vyhovující podmínky:

- vytvoření klidné, příznivé atmosféry ve třídě
- rodiče využívají systém adaptace (mohou být s dítětem ve třídě)
- děti nejsou neúměrně zatěžovány či neurotizovány spěchem a chvatem, respektujeme u nich psychomotorické tempo dětí od 2 do 3 let
- děti dostávají jasné a srozumitelné pokyny
- učitelka oslovuje každé dítě křestním jménem, má zjištěno, jak mu doma říkají

- učitelka svým chováním poskytuje empatickou odezvu na případné problémy dítěte
- dítě má možnost si odpočinout v odpočinkovém koutku se svým polštářkem či plyšovou hračkou
- učitelka vůči těmto dětem uplatňuje požadavky, které jsou pro ně věkově, vývojově a individuálně přiměřené
- učitelka dává dětem možnost dokončit činnost, dohrát hru

Materiální podmínky

Pro děti od 2 do 3 let je nutné využívat vhodné pomůcky:

- široké tužky, voskovky
- velká puzzle
- molitanové stavebnice
- koberce, relaxační vaky, polštářky
- snadno omyvatelné hračky, zvukové hračky, bezpečné – bez ostrých hran a drobných oddělitelných součástí

Děti by měly mít k hračkám snadný přístup.

4. Organizace vzdělávání

Děti jsou rozděleny do 4 tříd. Tři třídy smíšené – děti od 2 roku do 5 let, třída Koťátek – děti, které se povinně vzdělávají (předškoláci), případně děti, které na podzim dosáhnou 5-ti let.

- I. třída – Sluníčka (2 – 5 let)
- II. třída – Berušky (2 – 5 let)
- III. třída – Koťata (5 – 7 let)
- IV. třída – Motýlci (2 – 5 let)

Děti se do tříd rozdělují dle přání rodičů, zohledňují se sourozenecké vazby či zachování přátelství. Děti se od 6.15 – 7.00 hodin scházejí ve třídě Berušek, poté se rozejdou do svých tříd. Děti ze třídy Motýlků odcházejí v 8.00 hodin a ve 14.10 se rozdělují do tříd Berušek a Sluníček. V odpoledních hodinách od 15.45 – 16.15 hodin jsou odpolední zájmové činnosti organizovány ve třídě Sluníček.

Veškeré aktivity se snažíme organizovat tak, aby děti byly podněcovány k vlastní aktivitě, experimentování, aby se zapojovaly do organizace činností, pracovaly svým tempem.

Doba odpočinku a relaxace vychází z věkových a individuálních potřeb dítěte. Odpočívat chodí všechny děti, děti v posledním roce docházky relaxují při poslechu pohádek, pokud nemají potřebu spánku (asi po 30 minutách odpočinku), tak se věnují činnostem zaměřeným na přípravu pro vstup do ZŠ formou individuálního přístupu nebo si volí klidové činnosti dle vlastního výběru.

V rámci lepší adaptace dětí umožňujeme nově příchozím dětem prohlédnout si s rodiči školu v době zápisu, také se mohou zúčastnit prvních dnů docházky dítěte.

Rodiče mají možnost přivádět děti do mateřské školy dle svých potřeb. Denní řád školy je dostatečně pružný, umožňuje reagovat na individuální možnosti dětí, na jejich aktuální potřeby. Pedagogové se plně věnují dětem, jejich výchově a vzdělávání a dbají, aby poměr spontánních a řízených činností v denním programu byl vyvážený.

Povinné předškolní vzdělávání je organizováno v době od 8.00 – 12.00 hodin.

4.1 Organizace dne:

Sluníčka, Berušky, Motýlci

6.15 – 8.45	scházení dětí, spontánní hry a činnosti dětí rozvíjení podnětů nabídnutých učitelkou, ind., skupinové, společné ranní kruh – předávání prožitků, vyjádření pocitů pohybové aktivity/ zdravotní cvičení, relaxace/
8.30 - 8.55	hygiena, ranní svačinka
8.55 – 9.25	skupinové práce s dětmi, spontánní i řízené činnosti dětí
9.25 – 11.30	převlékání, pobyt venku
11.30 - 12.00	hygiena, oběd
12.00 - 14.05	příprava na odpočinek, poslech pohádky, klidové odpočinkové aktivity nespících dětí asi po 30 minutách odpočinku (individuální činnosti s dětmi, dokončování započatých prací...)
14.05 - 14.30	převlékání, hygiena, hudební chvílky, pohybové hry
14.30 - 14.55	příprava na svačinku, svačinka
14.55 - 16.15	odpolední zájmové činnosti dětí, spontánní i řízené činnosti ve třídě nebo na zahradě

Kot'ata

6.15 – 9.00	scházení dětí, spontánní hry a činnosti dětí rozvíjení podnětů nabídnutých učitelkou, ind., skupinové, společné ranní kruh – předávání prožitků, vyjádření pocitů pohybové aktivity/ zdravotní cvičení, relaxace/
9.00 - 9.25	hygiena, ranní svačinka
9.25 – 9.55	skupinové práce s dětmi, spontánní i řízené činnosti dětí

9.55 – 12.00	převlékání, pobyt venku
12.00 - 12.30	hygiena, oběd
12.30 - 14.05	příprava na odpočinek, poslech pohádky, klidové odpočinkové aktivity nespících dětí asi po 30 minutách odpočinku (individuální činnosti s dětmi, dokončování započatých prací...)
14.05 - 14.35	převlékání, hygiena, hudební chvílky, pohybové hry
14.35 - 15.00	příprava na svačinku, svačinka
15.00.- 16.15	odpolední zájmové činnosti dětí, spontánní i řízené činnosti ve třídě nebo na zahradě

Povinné předškolní vzdělávání bude probíhat od 8.00 hodin do 12.00 hodin.

4.2. Kritéria pro přijímání dětí k předškolnímu vzdělávání

Ředitelka mateřské školy stanovuje kritéria, podle kterých bude postupovat při rozhodování o přijetí dítěte k předškolnímu vzdělávání v mateřské škole v případech, kdy počet žádostí podaných zákonnými zástupci dětí překročí stanovenou kapacitu maximálního počtu dětí pro mateřskou školu. Konkrétní kritéria pro přijímání dětí jsou zveřejněna před termínem zápisu na webových stránkách školy www.mskonice.cz. Odpovědnou osobou je ředitelka školy.

4.3 Distanční vzdělávání

Mateřská škola má povinnost poskytovat vzdělávání distančním způsobem dětem, pro které je předškolní vzdělávání povinné.

Škola je povinna přizpůsobit distanční vzdělávání, včetně hodnocení, podmínkám dětí.

V ostatních případech škola nemá povinnost poskytovat vzdělávání distančním způsobem.

Způsob realizace distančního vzdělávání

- škola je povinna poskytovat distanční vzdělávání v důsledku krizových nebo mimořádných opatření pro děti s povinným předškolním vzděláváním
- realizována bude zasíláním týdenního plánu a vzdělávacích listů
- dětem budou zadávány pracovní úkoly na email zákonného zástupce dítěte či webové stránky školy

5. Charakteristika vzdělávacího programu

5.1. Filosofie naší školy

- předávat a zprostředkovávat dětem základní životní zkušenosti v přirozeném prostředí dětí, cestou výchovy a vzděláváním založeném na principu uspokojování individuálních potřeb a zájmů
- vést děti k samostatnosti při řešení problémů, praktickým činnostem a experimentování, orientovat se zejména na smyslové preference dítěte
- dovést dítě na konci předškolního věku k tomu, aby v rozsahu svých předpokladů a možností získalo danému věku přiměřenou fyzickou, psychickou, sociální samostatnost pro jeho další rozvoj a učení, příprava dětí pro vstup do I tř. ZŠ
- vytvořit podmínky pro společné vzdělávání a napomáhání vyrovnávat nerovnoměrnosti vývoje dětí
- vést děti ke zdravému životnímu stylu

5.2. Charakteristika vzdělávacího programu

Mateřská škola pracuje podle vlastního školního vzdělávacího programu s názvem: „Jen si, děti, všimněte, co je krásy na světě“. Vychází z cílů a kompetencí Rámcového vzdělávacího programu pro předškolní vzdělávání.

Vzdělávání v mateřské škole vyplývá z rámcových cílů předškolního vzdělávání a směřuje:

- a) k rozvíjení dítěte, jeho učení a poznání, vytvoření potřebných dovedností
- b) k osvojení základů hodnot, na nichž je založena naše společnost
- c) k získání osobní samostatnosti a schopnosti projevat se jako samostatná osobnost působící na své okolí a vytváření podmínek k tomu, aby dítě získávalo elementární základy klíčových kompetencí

Vzdělávací oblast předškolního vzdělávání je založena na postupném naplňování dílčích vzdělávacích cílů, stanovených RVP v pěti oblastech:

1. Dítě a tělo
2. Dítě a jeho psychika
3. Dítě a ten druhý
4. Dítě a společnost
5. Dítě a svět

Těchto pět oblastí je zahrnuto v integrovaných blocích /9 hlavních témat/ , které jsou zpracovány v třídním vzdělávacím programu do podtémat a jsou přizpůsobeny vnějším i vnitřním podmínkám a možnostem školy. Kromě pojatých tematických celků máme v našem programu vždy prostor pro zařazení námětů, které vyplynou ze spontánně vzniklých situací, individuálních zážitků, či spontánních nápadů dětí.

Při práci s dětmi prosazujeme integrovaný přístup ke vzdělávání /každému dítěti by se mělo dostávat takové péče, kterou individuálně potřebuje a která mu

vyhovuje/. Obsah integrovaných bloků vychází ze života dětí, je smysluplný, zajímavý, pestrý, poskytuje různé aktivity.

Naplňování rámcových cílů ŠVP je uskutečňováno různými formami a metodami. V naší mateřské škole preferujeme, aby se učební aktivity a získávání nových vědomostí a dovedností uskutečňovalo na základě praktických zkušeností, prožitkového učení, experimentování. Naším záměrem je postupná orientace na „projektovou metodu učení“. V projektovém učení má učitelka roli průvodce, musí být vzorem, stanoví konkrétní cíle, připraví dostatečně podnětné prostředí, sleduje vyváženost činností, přihlíží k individuálním potřebám a schopnostem dětí. Podporuje děti v samostatnosti, kreativě a vede je k zodpovědnosti za svoje chování. Směřuje k naplňování požadavků RVP PV a k rozvoji osobnosti dítěte. Je založena na vnitřní motivaci a aktivním zapojení dítěte.

Snažíme se, aby veškeré aktivity probíhaly především formou dětské hry, která poskytuje dítěti bezprostřední uspokojení, radost, napětí, přináší pocit svobody. Prostřednictvím her si děti osvojují základní pravidla chování, samostatně řeší problém metodou pokusu a omylu, jednají iniciativně a to vše na základě svého zájmu a vlastní volby.

Důraz klademe také na metody prožitkového a kooperativního učení hrou a činnostmi. Prožitkové učení je pro děti nenásilné, funkční, je založeno na přímých zážitcích dítěte, podněcuje děti k radosti z učení, děti mají zájem získávat nové zkušenosti a ovládat další dovednosti, dává jim dostatek prostoru pro spontánní aktivitu a jejich vlastní plány.

V běžných denních činnostech, při řízené činnosti, spontánní hře využíváme dále:

- spontánní sociální učení – založené na základě přirozené nápodoby /poskytování vzorů chování a postojů/
- situační metody spočívající v řešení problémů, které vycházejí ze skutečné události, konkrétní situace /děti sbírají, třídí, hodnotí informace, hledají originální varianty řešení/
- inscenační metody – hraní rolí, interaktivní a dramatické hry /sociální učení v modelových situacích, kdy se kombinuje hraní rolí a řešení problému/
- komunitní kruh – kde si děti vyprávějí zážitky, své pocity, diskutují o problémech, řeší různé situace, seznamují se s nabídkou činností, ze které si mohou vybírat
- skupinové činnosti, které vedou děti k vzájemné spolupráci

Naší snahou je, aby poměr spontánních a řízených aktivit byl vyvážený

Pro dosažení dobrých výchovných a vzdělávacích výsledků dodržujeme zásady:

- cílevědomosti
- aktivity
- přiměřeného a individuálního přístupu
- názornosti
- postupnosti a soustavnosti
- jednotnosti
- důslednosti
- trvalosti / osvojené vědomosti, dovednosti a postoje jsou trvalé a znovu použitelné/

- vědeckosti /předávané informace jsou v souladu s vědeckou správností/
- zásada vyzdvihování kladných rysů charakteru

5.3. Vzdělávání dětí od 2 do 3 let

Do MŠ lze přijmout i děti dvouleté, prokážou-li určitou míru samostatnosti .Těmto dětem věnujeme zvláštní péči, zejm. v oblastech:

- adaptace na prostředí a režim mateřské školy
- základech hygienických návyků
- základech sebeobsluhy
- samostatného stolování
- rozvoji hrubé motoriky

Je třeba dodržovat podmínky:

- respektování adaptačních problémů
- respektování vývojových potřeb dítěte
- vytváření vstřícného, pohodového a bezpečného prostředí
- vybavení tříd hračkami pro toto věkové období

Pokud přijmeme k předškolnímu vzdělávání dítě mezi 2 – 3 rokem, tak se z hlediska vývojové psychologie nachází v období tzv. *staršího batolete*. Respektujeme toto vývojové stádium v kontextu se všemi potřebami tohoto dítěte:

- učíme dítě osobní hygieně a sebeobsluze, naučíme dítě, aby hlásilo potřebu
- učíme dítě samostatnosti (svlékat, oblékat, mýt se, pít z hrníčku, jíst lžičkou apod.)
- umožníme dítěti dostatek spánku (po obědě spát dle potřeby)
- rozvíjíme hrubou motoriku, učíme dítě chodit po nerovném terénu, překročit práh, přenášet předměty (tácek, hrníček...), pohybové hry na rozvoj motoriky, stavění z kostek, čmárání, listování v leporelu...
- v mluveném projevu dbáme na rozvíjení a osvojování slovních spojení, následně jednoduchých vět
- v souvislosti s rozvojem myšlení a řeči hovoříme o prvním ptacím období

Základním výchovným prostředkem mezi 2 – 3 rokem je hra. Ta má převážně individuální charakter, děti si hrají spíše „vedle sebe“ nebo jsou podněcovány dospělým. Přizpůsobivost a hravá kooperace přichází až na konci tohoto období. Je třeba:

- umožnit individuální hry s osobním tempem
- mít možnost se vracet ke své oblíbené hračce, koutku
- pomalu a nenásilně dítě včleňovat do skupiny dětí

U starších batolat jsou oblíbené hry manipulační. Manipulační činnost se uplatňuje v nápodobivých hrách, které jsou typické pro starší batolata. Tyto děti ve hře předměty smysluplně používají tak, jak to odpozorovaly u dospělých, napodobují činnosti dospělých. Rády vozí panenku v kočárku, krmí ji, přebalují, míchají vařečkou, vozí autem písek...

Podstatné je, že staršímu batoletu jde především o samostatnou činnost, ne o vztahy, které z této činnosti vyplývají.

Tyto děti se nezapojují do řízených činností, necháváme je tedy hrát a necháme na nich, kdy začnou tyto aktivity sledovat a následně se i postupně do nich zapojovat.

Organizace

Organizace dne je pouze orientační s ohledem na pobyt venku a nejvýše tříhodinový interval mezi jídly. Učitelka realizuje řízené činnosti v malých skupinkách tak, aby se mohla věnovat i mladším dětem. Během dne pozoruje děti ve spontánních činnostech, které se poté stávají podkladem k dalšímu plánování. Děti mají možnost výběru účastnit se spontánních nebo řízených aktivit.

- při pobytu venku nezatěžovat dlouhou chůzí, dělat přestávky
- prokládat pobyt venku hrou s ohledem na tělesnou zdatnost těchto dětí a odpočinkem

Materiální podmínky

Pro děti od 2 do 3 let je nutné využívat vhodné pomůcky:

- široké tužky, voskovky
- velká puzzle
- molitanové stavebnice
- koberce, relaxační vaky, polštářky
- snadno omyvatelné hračky, zvukové hračky, bezpečné – bez ostrých hran a drobných oddělitelných součástí

Děti by měly mít k hračkám snadný přístup.

Výška stolků a židliček odpovídá vyhl. č. 410/2005 Sb. Hračky ve třídě mají atestaci, doporučení odborníků. Ve vybavení třídy převládá přírodní nealergenní materiál:

- skládačky, leporela
- dětské kostky
- plyšové hračky
- panenky, kočárky
- autíčka
- molitanové hračky
- míčky
- hračky na písek
- didaktické pomůcky

Většina hraček je umístěna v otevřených policích, pro děti jsou snadno dosažitelné. Učitelka respektuje „pracovní“ nepořádek a pomáhá jim nebo starší děti s úklidem.

Učitelky kladou důraz na individualizaci výchovně – vzdělávacího procesu. Děti mají daný větší prostor pro spontánní a volné hry. Mohou si z domu přinést hračku, učitelky však nenesou odpovědnost za případnou ztrátu nebo poškození.

S rodiči jsou pravidelně vedeny rozhovory o individuálních potřebách těchto dětí. Učitelky průběžně předávají informace o těchto dětech, na jakýkoliv problém reagují ihned, taktně informují rodiče (jednotné působení).

5.4.Vzdělávání dětí s odlišným mateřským jazykem

Předškolní vzdělávání napomáhá vyrovnávat nerovnoměrnosti vývoje dětí před vstupem do základního vzdělávání a poskytuje speciálně pedagogickou péči dětem se speciálními vzdělávacími potřebami (Školský zákon, § 33).

Pro děti s odlišným mateřským jazykem (dále jen OMJ) to znamená, že kromě běžného rozvoje dovedností a schopností je nutné tyto děti naučit česky ještě dříve, než nastoupí na základní školu.

Na začátku školního roku pedagogický personál školy vhodným a přiměřeným způsobem seznámí všechny děti z celé školy s integrovaným dítětem s OMJ, jeho zvláštnostmi, omezeními a jejich příčinou. Pokud jsou děti dostatečně poučeny předem, předcházíme projevům a náznakům posmívání, šikany, rasové nesnášenlivosti, odmítání dítěte nebo k sociálnímu vyčlenění dítěte z kolektivu.

Cizinec v naší škole

Před nástupem dítěte do MŠ je nezbytné:

- naplánovat systém komunikace s rodiči dítěte
- připravit pomůcky pro zkvalitnění výuky
- připravit dětský kolektiv na nástup cizince do jejich skupiny
- začlenit do ŠVP svátky rodné země cizince, poznávání jeho kultury, zajímavosti rodné země dítěte...
- informovat rodiče ostatních dětí, že do školy dochází děti cizinců, jiných etnik, děti se speciálními vzdělávacími potřebami

Před nástupem do mateřské školy zjistíme:

- jak se správně vyslovují jména dětí a rodičů
- informace o zemi, kultuře
- kde a s kým dítě bydlí, kdo jej bude vyzvedávat ze školy
- zda již dítě zná alespoň nějaké české výrazy
- úroveň porozumění českému jazyku u rodinných příslušníků
- zdravotní stav, případné medikace

- hygienické, sebeobslužné dovednosti
- úroveň psychického a fyzického vývoje
- zkušenost s kolektivem dětí, reakce na odloučení od rodičů

První dny v mateřské škole:

- umožnit rodiči přítomnost v mateřské škole
- pozvolná adaptace, nepřetěžovat dítě
- zpočátku používáme neverbální komunikaci (gesta, mimiku, dotyky, brání za ruku a odvedení na místo, názorné předvedení požadované činnosti...)
- při verbální komunikaci mluvíme pomalu, plynule, snažíme se dělat pauzy na konci vět a kontrolovat odezvu
- využíváme kartičky se základními pojmy, které se během dne opakují
- první používaná slova: prosím, děkuji, dej..., dále rozšiřujeme slovní zásobu (auto – nové, žluté, nákladní...)
- při denním programu využíváme piktogramy
- najdeme dítěti „jeho“ místo, kde by mohlo nerušeně odpočívat
- mít v MŠ svoji hračku z domova

Pravidla komunikace s dítětem:

- začínáme komunikovat pozvolna
- poskytujeme dítěti dostatek příležitosti pro zapojení do her
- snažíme se dítě zapojovat do všech činností, nenutíme jej
- používáme komunikační kartičky a demonstrační obrázky
- verbální sdělení doprovázíme neverbálním
- ověřujeme si, že dítě gestikulaci chápe
- zpočátku používáme stále stejné slovní obraty
- podporujeme vzájemnou komunikaci a interakci mezi vrstevníky
- pomáháme dětem s pochopením běžných her
- učitelka pomáhá při řešení rizikových situací, zastává roli prostředníka
- využíváme metod dramatizace
- poskytujeme příležitosti k jazykovému projevu
- poskytujeme dostatek čtenářských příležitostí
- zvyšujeme očekávání (požadujeme verbální odpověď)
- každé sdělení upřesňujeme a rozšiřujeme

Pravidla komunikace s rodiči:

- používáme krátké věty, hesla
- místo telefonování posíláme SMS
- nepoužíváme termíny zítra, pozítří..., ale přesné datum, přesný čas...
- informace předávat raději v psané formě, strukturovaně, s sebou domů
- popisovat místa přesně, adresou

Vzájemná komunikace pedagogů a ostatního personálu:

- komunikace probíhá prioritně mezi pedagogy ve třídě – denně
- personál školy je o vývoji integrace informován na společných poradách

Dítě s OMJ je v naší škole vedeno jako dítě se speciálními vzdělávacími potřebami. Zpočátku volíme podpůrná opatření 1. stupně, která po 3 měsících vyhodnotíme a zvolíme další postup, což může být pokračování v nastavených podpůrných opatřeních, či vyšetření v PPP a nastavení doporučených podpůrných opatření, popř. zajištění asistenta.

Integrací získáme:

- praktické zkušenosti
- schopnost zvládnout krizovou situaci, řešení problémů vzniklých při jinak běžných aktivitách třídy (výlety, přesuny, návštěvy divadel. představení...)
- schopnost zvládnout integraci dítěte s OMJ ve třídě s běžným počtem dětí
- možnost sledovat celkový vývoj stavu dítěte s OMJ a jeho pokroky
- děti se naučí toleranci, spolupráci, vzájemné pomoci, kooperaci

Rizika integrace:

- rodiče ostatních dětí nesouhlasí s integrací (je třeba rodiče včas informovat, poučit je o pozitivěch, případně negativěch...)
- jazyková bariéra mezi dítětem x pedagogem, dítětem x vrstevníky, rodiči x školou
- náznaky vyčlenění dítěte z kolektivu vrstevníků
- náznaky xenofobie nebo rasismu ze strany vrstevníků
- náznaky xenofobie či rasismu ze strany rodičů
- nevhodný výběr metod a prostředků pro nácvik komunikačních dovedností a českého jazyka
- nejasnosti a nedorozumění v souvislosti s režimem a provozem školy ze strany rodičů

Naším cílem je, aby na škole vládlo pozitivní klima. Jsme si vědomi toho, že děti s OMJ překonávají nejen jazykovou bariéru, ale i bariéru kulturní a náboženskou. Ze strany zaměstnanců je třeba respektovat kulturní odlišnost dítěte, ale je velmi důležité je učit i našim kulturním pravidlům.

5.5. Ve všech vzdělávacích oblastech se prolíná environmentální vzdělávání, výchova a osvěta a polytechnická výchova

Environmentální výchova znamená zjednodušeně výchovu k citlivému a aktivnímu přístupu k životnímu prostředí, lidem, společnosti, planetě Zemi.

Témata vztahující se k EVVO zařazujeme do vzdělávacího procesu:

1. průřezově do integrovaných bloků v souladu s TVP s „Myšlenkovou mapou“
2. ucelenou formou samostatných projektů, tematických dnů apod.

Dlouhodobé cíle EVVO

- zapojení všech pracovníků /pedagogických i nepedagogických/
- vhodně působit na rodiče a zapojovat do environmentálních akcí a aktivit
- soustavně zlepšovat vnitřní a vnější prostředí školy
- na škole mít koutek živé přírody
- v rámci výletů seznamovat děti s přírodními zajímavostmi, rozvíjet a upevňovat citový vztah k rodnému kraji, k naší planetě
- výchova ke zdravé výživě - spolupracovat se školní jídelnou, nadále se zaměřovat na zdravé stravovací návyky, využívání netradičních potravin/ luštěniny, obiloviny, špaldová mouka /, bylinky, dodržování pitného režimu
- dbát na hospodaření s vodou, energií, recyklace odpadu
- recyklace, kompostování biologického odpadu /kompostéry na školní zahradě/
- umožňovat další vzdělávání pedagogů v oblasti ekologické výchovy /účast na vzdělávacích akcích a seminářích/
- v rámci ekologické výchovy přesouvat výchovně vzdělávací činnost do terénu, zahrady, přírody, lesa /environmentální činnosti v přírodě – podněcování fantazie, představivosti dítěte, objevování, experimentování s přírodním materiálem
- pořádání projektových dnů a týdnů: Den země, Vodstvo...
- zdokonalovat estetické, bezpečné, zdravé prostředí v MŠ a školní zahradě
- iniciovat spolupráci s dalšími partnery v oblasti EVVO s organizacemi, / myslivecké sdružení /, zahradnictvím, s jednotlivci – včelař, veterinář, kynolog .../
- pověření jednoho / případně více/ pedagogického pracovníka koordinátorem EVVO

Školní aktivity a soutěže v rámci EVVO:

- pěstelské práce, péče o mobilní zahrádky, zpracování produktů, kompostování biologického odpadu...
- vytváření estetického prostředí a péče o něj
- třídění odpadů
- vycházky do přírody – pozorování
- krmení ptactva a zvěře v zimním období
- účast ve výtvarných soutěžích
- projektové dny ke: Dni Země, Dni ptactva a Světovému dni životního prostředí...

Nedílnou součástí výchovy a vzdělávání je polytechnická výchova

Polytechnická výchova vede děti k samostatnosti, tvořivosti a schopnosti dětí řešit problémy. K tomuto je třeba vytvořit pro děti podnětné prostředí, které jim umožní se maximálně rozvíjet. Nedílnou součástí polytechnické výchovy je badatelská činnost, zkoumání, objevování, experimentování a pokusy.

Polytechnická výchova bude zařazena do vzdělávacího procesu:

1. do integrovaných bloků – průřezově
2. postupným vytvářením krátkodobých a střednědobých projektů (v rámci podtémat)

Cíle polytechnické výchovy:

- vytvořit základy manuální zručnosti
- umět zacházet s běžnými předměty denní potřeby při hře, činnosti i při sebeobslužných činnostech
- získat přiměřené dovednosti při práci s některými materiály
- dokázat obsluhovat některé jednoduché přístroje (rádio, fotoaparát...)
- znát a respektovat základní bezpečnostní zásady a pravidla při práci s materiály, nářadím, přístroji
- na základě vlastních činností získat některé elementární zkušenosti ze světa vědy a techniky (poznatky o vlastnostech materiálů, fyzikálních a chemických zákonitostech)
- seznámit se s některými řemesly, znát jejich názvy, význam
- zajímat se o informace, používat různé encyklopedie, časopisy, internet...
- získat zkušenost, že k tomu, abychom něco vytvořili, je nutné vynaložit úsilí
- uvědomit si význam práce a jejích výsledků, být k nim ohleduplný
- chápat, že technika je přirozenou součástí našeho života a je pro lidi důležitá
- vytvářet elementární povědomí o možnostech, jak chránit techniku
- podporovat zájem o pracovní činnosti, chuť zapojit se do nich
- zažívat radost z podařeného díla

V této oblasti využíváme aktivní činnostní učení dětí. Vycházíme zejm. z dětské přirozené zvědavosti a jejich spontánnosti. Vhodně využíváme náhodně vzniklé situace při různorodých aktivitách, které jsou nejlepším předpokladem pro objevování získaných zkušeností. Dětem se snažíme dopřát dostatečný prostor pro jejich aktivitu. Při řešení problému necháváme děti zkoušet různé postupy na základě pokusu a omylu, vedeme je k překonávání překážek a k jejich vyrovnávání se s nezdarem.

Obsah:

- hry a činnosti se stavebnicemi a nářadím – konstruktivní stavebnice, koutky s materiály a nářadím
- pokusy a objevy – získávání nových zkušeností z oblasti fyzikálních a chemických zákonitostí
- hry a tvoření s různými materiály – papír, textil, dřevo, vlna...
- hry a tvoření s přírodninami
- hry a vytváření s již použitých materiálů – PET láhve, víčka, kelímky...

- praktické seznamování s technikou v našem okolí – televize, počítač – možné nebezpečí
- práce s informacemi – počítač, encyklopedie...
- poznávání některých řemeslných dovedností – exkurze, ukázky
- pěstitelské práce

Environmentální a polytechnické činnosti se vzájemně prolínají a doplňují. Jsou postupně doplňovány do TVP.

5.6. Logopedická prevence

Preventivní logopedickou péči realizujeme kolektivně nebo po menších skupinách. Kolektivně zařazujeme pokud možno každodenně, nejméně však 1x týdně ve všech třídách.

V mateřské škole pracují dvě paní učitelky, které absolvovaly kurz logopedické preventistky. Zaměřují se zejména na:

- podporu přirozeného rozvoje komunikačních schopností a dovedností u dětí
- na prevenci vzniku poruch řeči
- na prevenci vzniku čtenářských obtíží
- v rozsahu své působnosti poskytují zákonným zástupcům žáků s příznaky rizikového vývoje řeči informace o dostupnosti logopedické péče
- zprostředkovávají logopedickou depistáž, kterou vykonává SPC se souhlasem zákonných zástupců

Logopedické preventistky využívají přiměřenou stimulaci a motivaci řečového vývoje dětí ve své třídě s celou skupinou dětí v rámci integrovaných bloků, které doplňují o nové náměty se stupňováním obtížnosti. Při logopedických cvičeních využívají velká nástěnná zrcadla.

Činnosti při logopedické prevenci:

- artikulační cviky, motorika mluvidel
- dechová cvičení a práce s jazykem
- skupinová práce u zrcadla
- hry na rozvoj zrakové a sluchové percepce
- hry na rozvoj hrubé a jemné motoriky, grafomotoriky
- cvičení na podporu rozvoje fonemického sluchu
- básničky, písničky, říkadla

5.7. Součástí vzdělávání dětí je práce na počítači.

Základním cílem a přínosem využití počítače v předškolním vzdělávání je postupné zvykání dětí na počítače jako na součást prostředí a součást každodenního života. Prostřednictvím výukových a speciálních počítačových programů nám umožňuje doplňovat a prohlubovat výuku v rámci výchovně vzdělávací práce s dětmi.

Dalšími ze základních cílů je pomocí výukových počítačových programů přispět k lepší přípravě dětí pro přechod do základní školy a za pomoci speciálních počítačových programů pomáhat při prevenci a nápravě specifických poruch učení (dyslexie, dysgrafie...). Činnost dětí na počítači bude probíhat při účasti odborného vedení v přiměřeném technickém vybavení a s dodržováním všech psychohygienických podmínek formou spontánní i řízenou. Podle ní budou voleny vhodné hry a programy s ohledem na věk a věkové zvláštnosti dětí a rovněž podle formy této činnosti budou zařazovány didakticky zaměřené programy, kdy je cílem vést děti k řešení určitých situací, dále počítačové hry, které umožňují objevovat neznámé a neobsahují prvky násilí a agresivity nebo programy, které dětem umožňují vyzkoušet si některé činnosti, které mohou vykonávat jenom dospělí (např. řízení auta apod.). Příležitostně může být i mladším dětem poskytnuta možnost volně experimentovat pomocí grafického editoru s linkou a bodem apod.

Při využívání počítače ve výchovně vzdělávacím procesu bude zároveň respektován časový prostor vzhledem k věku dítěte, který odpovídá maximální délce soustředění věkových skupin (tj. děti 3-4leté cca 15 minut, děti 4-5leté cca 20minut, děti 5-6leté 20-25minut/, přičemž maximální počet dětí u počítače by neměl přesáhnout počet 4-5. Hlavním cílem a smyslem počítačových programů je rozvíjet u dětí logickou úvahu, schopnost rychle se rozhodnout. Rozvíjí se prostorová orientace a postřeh, děti se učí řešit různé modelové situace. V rámci skupinové činnosti je účelem podporovat sociální cítění dětí a schopnost umět se o úkol podělit s ostatními. Vhodným a odborným vedením bude zajištěn výběr kvalitních a věkově přiměřených programů a zároveň zajištěna eliminace škodlivých vlivů a rizik, která s touto činností souvisí (např. nekvalitní programy nebo omezená nabídka apod.)

6. Vzdělávací obsah

Název ŠVP:

„Jen si, děti, všimněte, co je krásy na světě“

Integrované bloky:

1. „Pojď si se mnou hrát“
2. „Svět je krásně barevný“
3. „Než zazvoní zvoneček“
4. „Paní Zima naděluje“
5. „Masopust“
6. „Jede, jede mašinka“
7. „Sluníčko čaruje“
8. „Máme rádi zvířata“
9. „Naše planeta Země“

IB: „Pojd' si se mnou hrát“

Obsahová náplň:

Začátek školního roku je obdobím adaptace. V tomto období vytváříme takové podmínky, aby vše proběhlo bez slziček a traumat. Naším hlavním záměrem je, aby ke konci období mohlo říci: „Už se těším do školky“. Děti se seznamují s prostředím mateřské školy s kamarády, s učitelkami, se zaměstnanci MŠ, navykají si nový životní rytmus. Učí se poznávat morální hodnoty platné v novém společenství, podílejí se na společném vytváření základních pravidel chování, rozvíjí schopnosti a dovednosti důležitých pro navazování a rozvíjení vztahů, stojí ve vztahu k druhým. Dále se učí nebát se sdělit svůj problém či názor, reagovat na jednoduché pokyny, upevňovat návyky v oblasti hygieny, stolování, sebeobsluhy a dodržovat základní bezpečnostní pravidla. Děti v mateřské škole ještě nemají předsudky, neuvědomují si své odlišnosti, proto začínáme s multikulturní výchovou již v předškolním věku. Vhodnou motivací, kladnými příklady, vytvářením přátelských vztahů a stojí k dětem z jiných etnik, učí se vzájemné toleranci a schopnosti žít v multikulturní společnosti.

Dílčí vzdělávací cíle, konkretizované očekávané výstupy:

Dítě a tělo:

- osvojování si věku přiměřených praktických dovedností
- osvojování si poznatků a dovedností, důležitých k podpoře zdraví, bezpečí, osobní pohody i pohody prostředí

Konkretizované výstupy:

Fyzický rozvoj a pohybová koordinace:

- pohybovat se bezpečně ve skupině dětí
- přizpůsobit či provést jednoduchý pohyb podle vzoru či pokynů

Jemná motorika, koordinace ruky a oka:

- provádět jednoduché úkony s výtvarnými pomůckami
- pracovat se stavebnicemi, skládkami, / stavět z kostek, navlékat korálky, skládat mozaiky/

Sebeobsluha:

- pečovat o osobní hygienu, samostatně zvládat pravidelné běžné denní úkony / např. používat toaletní papír, splachovací zařízení, mýt si a utírat ruce, umět používat kapesník/
- samostatně se oblékat
- samostatně jíst, nalít si nápoj, učit se používat příbor
- postarat se o své osobní věci, hračky a pomůcky

Zdraví, bezpečí:

- chovat se přiměřeně a bezpečně ve známém prostředí/ školní prostředí, zahrada/
- bránit se projevům násilí

- vědět jak se vyhnout nebezpečí/ být opatrné, kam se v případě potřeby obrátit o pomoc/

Dítě a psychika:

- rozvoj komunikativních dovedností / verbální i neverbální/
- rozvoj pozitivních citů dítěte ve vztahu k sobě a získávání relativní citové samostatnosti

Konkretizované výstupy:

Jazyk a řeč:

Výslovnost, gramatická správnost řeči, porozumění, vyjadřování, dorozumívání

- znát většinu slov a výrazů běžně používaných v prostředí dítěte (např. sdělit svoje jméno a příjmení, adresu, jména rodičů, sourozenců, kamarádů, učitelek, rozumět většině
- pojmenování, která se týkají dítěti známých předmětů
- používat jednoduchá souvětí, vyjádřit myšlenku, nápad,
- dorozumět se verbálně i neverbálně /např. používat gesta, udržet oční kontakt, reagovat
- správně na neverbální podněty/

Poznávací schopnosti:

Vnímání

- zaregistrovat změny ve svém okolí /všimnout si a rozpoznat, co se změnilo-ve třídě, u kamaráda, na obrázku/

Pozornost, soustředěnost, paměť:

- soustředěně poslouchat pohádku /sledovat pozorně divadelní představení, reprodukovat ho
- nenechat se vyrušit, neodbíhat od činností, pracovat v klidu
- uposlechnout pokyn dospělého a řídit se jím

Tvořivost, vynalézavost, fantazie:

- rozvíjet a obohacovat hru podle své představivosti a fantazie
- spontánně vyprávět zážitky ze svého okolí, či co dítě prožilo /příjemné i nepříjemné/
- tvořivě využívat přírodní i ostatní materiály při prac. a výtvarných činnostech

Časoprostorová orientace:

- orientovat se v prostoru podle pokynů

Řešení problému, učení:

- samostatně se rozhodnout v některých činnostech
- projevovat zájem o nové věci, dotazovat se při neporozumění, zkoušet, experimentovat

Sebepojetí, city, vůle:

Sebevědomí a sebeuplatnění:

- přijímat pobyt v MŠ jako běžnou součást života / rodiče chodí do zaměstnání, dítě do MŠ/
- respektovat a přijímat přirozenou autoritu dospělých
- nebát se požádat o pomoc a radu

Sebeovládání a přizpůsobivost:

- reagovat přiměřeně dané situaci/umět se podřídít/

Vůle, vytrvalost, city a jejich projevy:

- přijímat pokyny
- projevovat se citlivě k živým bytostem, věcem, pomáhat druhým /
- kamarádům, mladším, slabším dětem

Dítě a ten druhý:

- posilování prosociálního chování ve vztahu k druhému / v rodině, v MŠ, v dětské herní skupině

Konkretizované výstupy:

Komunikace s dospělým:

- navazovat kontakty s dospělým / učitelky, školnice.../spolupracovat/
- respektovat dospělého, komunikovat s ním vhodným způsobem/ s ohledem na situaci /
- všít si co si druhý přeje, či potřebuje, či potřebuje /dělit se o hračky, pamlsky, vystřídat se v činnosti
- bránit se projevům násilí jiného dítěte/ nenechat/ si ubližovat, šidit, ohradit se posmívání/

Komunikace s dětmi, spolupráce při činnostech:

- vyhledávat partnera pro hru, domlouvat se, rozdělovat si a měnit herní role, hru rozvíjet, obohacovat

Sociabilita:

- všít si co si druhý přeje, či potřebuje, či potřebuje /dělit se o hračky, pamlsky, vystřídat se v činnosti/

Dítě a společnost:

- rozvoj schopnosti žít ve společenství /ke třídě, rodině, ostatním lidem/

Konkretizované výstupy:

Společenská pravidla a návyky:

- umět ve styku s dětmi i dospělými pozdravit, poprosit, požádat, poděkovat, rozloučit se, vyslechnout sdělení, střídat se v komunikaci

Zařazení do třídy/skupiny/:

- navazovat s dětmi vztahy, mít ve skupině své kamarády, udržovat a rozvíjet přátelství
- dodržovat společně dohodnutá a pochopená pravidla

Kultura a umění:

- dramatickou, hudební pozorně sledovat se zájmem uměleckou produkci např. literární, filmovou, .../

Dítě a svět:

- seznamování s místem prostředí, ve kterém dítě žije

Konkretizované výstupy:

Poznatky, sociální informovanost:

- orientovat se ve školním prostředí, vyznat se v blízkém okolí /vědět, co kde v blízkosti
- MŠ nachází/např. obchody, autobusové, vlakové nádraží, lékaři, knihovna, hasiči. ZŠ aj. .../
- zvládat běžné činnosti, požadavky i jednoduché praktické činnosti, které se v MŠ opakují/
- být citlivý k přírodě

Adaptabilita ke změnám:

- zajímat se, co se v okolí děje, všimnout si dění změn v okolí /např. v přírodě/ proměny
- komentovat, přizpůsobit oblečení, chování

Vzdělávací nabídka:

- aktivity vhodné pro přirozenou adaptaci dítěte v prostředí MŠ
- jednoduché pracovní a sebeobslužné činnosti v oblasti hygieny, stolování, oblékání, úklidu
- podnětné prostředí, které podporuje dostatečné a vhodné podmínky pro spontánní učení, pohyb
- činnosti zaměřené na porozumění pravidlům vzájemného soužití a chování, spolupodílení se na jejich tvorbě
- aktivity podporující sbližování dětí
- společné diskuse, rozhovory-individuální, skupinové -/vyprávění zážitků příběhů, vyprávění podle skutečnosti, fantazie i obrázkového materiálu
- spontánní hra, osobní prožitky
- artikulační, sluchové, řečové, rytmické hry se slovy
- činnosti zajišťující spokojenost a radost, vyvolávající veselí a pohodu
- námětové hry na téma rodina, přátelství - konstruktivní a výtvarné hry společné i skupinové
- činnost zaměřené na poznávání sociálního prostředí, v němž dítě žije – rodina, mateřská škola
- hry zaměřené k poznávání a rozlišování různých společenských rolí (dítě, dospělý, rodič, učitelka, žák, profesní role...)
- pozorování a poznávání práce zaměstnanců MŠ
- hry, přirozené i modelové situace
- vycházky – poznávání okolí MŠ, pozorování blízkého prostředí a života v něm, okolní přírody
- poučení o možných nebezpečných situacích v bezprostředním okolí dítěte

Kompetence k učení:

- má elementární poznatky o světě lidí, kultury, přírody i techniky, který dítě obklopuje, jeho rozmanitostech a proměnách, orientuje se v řádu a dění v prostředí, ve kterém žije, získané zkušenosti uplatňuje v praktických situacích a dalším učení

Kompetence k řešení problému:

- všímá si dění i problémů v bezprostředním okolí, přirozenou motivací k řešení dalších problémů a situací je pro něj pozitivní odezva na aktivní zájem

Komunikativní kompetence:

- v běžných situacích komunikuje bez zábrán a ostychu s dětmi i dospělými, chápe, že být komunikativní, vstřícný, iniciativní a aktivní je výhodou

Sociální a personální kompetence:

- napodobuje modely prosociálního chování a mezilidských vztahů, které nachází ve svém okolí

Činnostní a občanské kompetence:

- zajímá se o druhé i o to, co se kolem děje, je otevřený aktuálnímu dění
- spoluvytváří pravidla společného soužití mezi vrstevníky, rozumí jejich smyslu a chápe potřebu je zachovávat
- ví, že není jedno, v jakém prostředí žije, uvědomuje si, že se svým chováním na něm podílí, a že je může ovlivnit

Rizika:

- nedostatečný respekt k individuálním potřebám dětí
- příliš časté vystupování učitele v roli soudce
- nedostatek pozornosti prevenci vlivů prostředí, které mohou být pro dítě nezdravé a nebezpečné
- omezování samostatnosti dítěte při pohybových činnostech
- neznalost zdravotního stavu a zdravotních problémů dítěte

IB: „ Svět je krásně barevný“

Obsahová náplň:

Celek je zasazen do času podzimního. Děti se prostřednictvím příběhů, pohybu, hudebních a výtvarných činností, experimentů seznamují s jevy, změnami, které souvisí s podzimní přírodou, ale zároveň se nám nabízí prostor pro vnímání odlišností vytváření společných pravidel soužití a charakterizování různých modelů chování a jednání.

Vycházíme z podzimních setkání, pobytů venku, v lese, různých příběhů, pohádek, které jsou propojeny s bezprostředními zkušenostmi dětí. Seznamují se s přírodními materiály a během těchto činností poznávají, co se musí stát, než něco vznikne.

Na poli, na zahradách děti pozorují sklizeň ovoce, zeleniny a jiných plodin, seznamují se s jejich významem pro zdraví člověka a uvědomování si potřeby ochrany svého zdraví. Do sklizně se zapojují.

Sbíráním přírodnin umožňujeme dětem tvořit, rozvíjet jejich představivost a fantazii

Dílčí vzdělávací cíle, konkretizované očekávané výstupy:

Dítě a tělo :

- rozvíjení praktických dovedností
- rozvíjení jemné motoriky / práce s přírodninami/, zdokonalování dovednosti v hrubé motorice
- rozvoj a užívání všech smyslů
- osvojování si poznatků o těle a jeho zdraví, o pohybových činnostech/orientace v prostoru/

Konkretizované výstupy:

Fyzický rozvoj a pohybová koordinace:

- vyrovnávat svalové dysbalance v běžném pohybu
- pohybovat se koordinovaně a jistě a to i v různém přírodním terénu /např. v lese, v písku/
- užívat různé pomůcky k pohybu / koloběžky/
- doprovázet pohyb se zpěvem / PH,HPH,rytmické činnosti/

Jemná motorika, koordinace ruky a oka:

- správné držení tužky / tj. dvěma prsty, třetí podložený, s uvolněným zápěstím/
- upřednostňovat užívání pravé či levé ruky při kreslení a v jiných činnostech, kde se preference ruky uplatňuje
- pracovat se stavebnicemi, skládkami /stavět z kostek, navlékat korálky, skládat mozaiky,
- výtvarné činnosti provádět jednoduché úkony s výtvarnými pomůckami/štetcem,pastelkami
- nůžkami .../ a materiály /papírem – překládání, modelovací hmotou/

Sebeobsluha:

- samostatně se svlékat, oblékat, obouvat, zapnout knoflíky, zipy
- samostatně jíst, starší děti používat příbor
- udržovat pořádek, zvládat jednoduché úklidové práce

Zdraví, bezpečí:

- pojmenovat viditelné části těla včetně některých dílčích částí/rameno, loket, koleno, zápěstí a některé vnitřní orgány / např. srdce, plíce, mozek, žaludek/
- znát a dodržovat pravidla chování na chodníku a ulici /dávat pozor při přecházení, rozumět světelné signalizaci
- znát základy zdravého životního stylu/ hygieny, zdravé výživy, činnosti a odpočinku, otužování.../

Dítě a jeho psychika:

- rozvoj řečových schopností a jazykových dovedností, kultivovaného projevu
- rozvoj představivosti, fantazie, tvořivého myšlení
- rozvoj schopností a dovedností vyjádřit pocity, dojmy a prožitky

Konkretizované výstupy:**Jazyk a řeč:**

- mít přiměřeně bohatou slovní zásobu, osvojená slova aktivně uplatnit v řeči,
- právně určovat a pojmenovávat věci a jevy ve svém okolí
- používat jednoduchá souvětí, vyjádřit svoje pocity, prožitky, popsat situaci

Vyjádřit své pocity, zážitky:

- dodržovat pravidla konverzace a společenského kontaktu – řečovou kázeň (např. dokázat naslouchat druhým, vyčkat, až druhý dokončí myšlenku, sledovat řečníka i obsah, dokázat zformulovat otázku, samostatně a smysluplně odpovědět na otázku, umět komentovat zážitky a aktivity, posuzovat slyšené)
- spontánně vyprávět zážitky ze sledování filmových pohádek nebo pohádek divadelních představení, médií

Poznávací schopnosti:

- zaregistrovat změny ve svém okolí /všimnout si rozpoznat, co se změnilo/
- rozlišit tvary předmětů, základní barvy, odstíny
- rozlišovat tvary předmětů, popř. geometr. tvarů
- nalézt cestu v jednoduchém labyrintu, složit puzzle, hrát pexeso
- zapamatovat si krátké říkanky, rozpočítadla, přijmout jednoduchou dramatickou úlohu

Tvořivost, vynalézavost fantazie:

- rozvíjet a obohacovat hru podle své představivosti a fantazie
- vyjadřovat fantazijní představy
- vyprávět pohádku podle obrázků, s dopomocí otázek
- tvořivě využívat přírodní a ostatní materiály při pracovních a výtvarných činnostech,
- experimentovat s materiály, barvami
- využívat tvůrčí a výtvarné techniky k výzdobě prostředí

Rozlišování obrazných znaků a symbolů, grafické vyjadřování:

- pochopit význam piktogramu / pravidla chování ve skupině

- napodobit základní geometrické znaky, tvary / čára svislá, čárka vodorovná, křížek, vlnovka kruh

Časoprostorové orientace:

- rozlišovat a používat základní prostorové pojmy / nahoře, dole, uprostřed, před, za, pod, nad, uvnitř, vně, vedle, mezi, nízko, vysoko, na konci, na kraji, vpředu, vzadu, blízko, daleko, dopředu, dozadu nahoru a těchto pojmu začít postupně užívat
- orientovat se v řadě /první, poslední, uprostřed, O řepě/
- rozlišovat základní časové údaje noc, den, ráno, večer

Základní matematické, početní a číselné pojmy a operace:

- rozumět a používat základní pojmy označující velikost /malý -velký, větší - menší,nejmenší, největší, dlouhý - krátký, vysoký-nízký, stejný
- chápat jednoduché souvislosti, nacházet znaky společné a rozdílné, porovnat dle společných či rozdílných znaků/ vybrat všechny předměty vyrobené ze dřeva, zobecňovat ovoce, zeleninu, hračky

Řešení problémů, učení:

- slovně, výtvarně, technicky vyjádřit svoje jednoduché „ nápady“ experimentovat
- vymýšlet nová řešení nebo k alternativním k běžným / např. jak by to šlo jinak, co by se stalo, kdyby
- projevovat zájem o poznávání čísel, písmen, prohlížet si knihy, encyklopedie, leporela, obrázkové knihy
- projevovat zájem o nové věci
- využívat nejzákladnější funkce počítače/zapnout, vypnout, práce s myší, s klávesnicí/

Sebepojetí, city, vůle:

Sebevědomí a sebeuplatnění:

- zapojovat se do činností, komunikovat a kooperovat s dětmi i se známými dospělými
- odmítnout neznámé dospělé
- respektovat a přijímat přirozenou autoritu dospělých
- uvědomovat si fungování skupiny je postaveno na pravidlech soužití, podílet se na nich a respektovat je
- přijmout roli ve hře /např. jako organizátor, pozorovatel, jako spoluhráč/

Sebeovládání a přizpůsobivost:

- reagovat přiměřeně dané situaci/odmítat agresi, přijímat vzor společenského chování, umět se podřídit
- umět se přizpůsobit změnám

Vůle, vytrvalost, city a jejich projevy:

- odložit splnění osobních přání na pozdější dobu
- plnit činnosti podle instrukcí
- přiměřeně reagovat ve známých situacích, umět se zklidnit, ovládnout, potlačit projev agrese
- přirozeně projevovat radost z poznání a zvládnutého /radovat se, že umí píseň, básničku

Dítě a ten druhý:**Dílčí cíle:**

- rozvoj interaktivních a komunikativních dovedností
- vytváření prosociálních postojů k druhému /rozvoj citlivosti, tolerance, respektu, přizpůsobivosti/

Konkretizované výstupy:**Komunikace s dospělým:**

- spolupracovat s dospělým
- respektovat dospělého, komunikovat s ním vhodným způsobem

Komunikace spolupráce při činnostech:

- aktivně komunikovat s druhými dětmi bez vážnějších problémů/ vyprávět, povídat,
- poslouchat, naslouchat druhému
- vyhledávat partnera pro hru, domlouvat se, rozdělovat a měnit herní role, hru rozvíjet

Sociabilita:

- k mladšímu, slabšímu postiženému dítěti se chovat citlivě a ohleduplně /neposmívat, pomáhat mu, chránit ho/
- porozumět běžným projevům emocí a nálad /např. vnímat, že jiné dítě smutné, zklamané nebo naopak něčím nadšené, že má radost
- bránit se projevům násilí nenechat si ubližovat

Dítě a společnost:**Dílčí cíle:**

- rozvoj kulturně estetických dovedností

Konkretizované výstupy:**Zařazení do třídy / skupin/:**

- orientovat se v rolích a pravidlech různých společenských skupin / rodina/
- kultura a umění
- pozorně naslouchat a sledovat se zájmem uměleckou produkci literární, filmovou, výtvarnou, dramatickou, hudební
- v kulturních místech respektovat dohodnutá pravidla a nerušit ostatní při vnímání umění

Dítě a svět:

- osvojování si jednoduchých poznatků o podzimní přírodě
- osvojování poznatků a dovedností potřebných k vykonávání jednoduchých činností v péči o okolí

Konkretizované výstupy:

Poznatky, sociální informovanost:

- rozumět běžným okolnostem a dějům, jevům a situacím, s nimiž se běžně setkává
/rozumět tomu co se ve známém prostředí děje/
- mít poznatky z nejrůznějších oblastí života a poznání rozsahu podle toho, s čím se v praxi setkává, co kolem sebe vidí, co prožívá, co mu bylo zprostředkováno či vysvětleno / např. poznatky o živé a neživé přírodě

Adaptabilita ke změnám:

- zajímat se, co se v okolí děje, všímat si dění změn ve svém okolí /např. v přírodě/proměny
- komentovat, přizpůsobit oblečení, rozlišení pocitu chladu, tepla, chování

Vztah k životnímu prostředí:

- uvědomovat si, že člověk a příroda se navzájem ovlivňují, že každý může svým chováním
- působit na životní prostředí
- všímat si nepořádku a škod, dbát o pořádek a čistotu, starat se o pokojové rostliny, zvládat drobné úklidové práce

Vzdělávací nabídka

- přirozené i zprostředkované poznávání přírodního okolí, sledování rozmanitostí a změn v přírodě (živá i neživá příroda, přírodní jevy a děje, rostliny, živočichové, krajina, podnebí, počasí...)
- manipulační činnosti a jednoduché úkony s předměty, pomůckami, náčiním, materiálem
- poučení o možných nebezpečných situacích a dítěti dostupných způsobech, jak se chránit (manipulace s některými předměty)
- smyslové, psychomotorické hry, ekohry
- grafomotorické hry
- pohybové činnosti /motivační cvičení, pohybové hry, hudba, typické znaky podzimu/, turistika
- artikulační, řečové, sluchové hry, hry se slovy / hry s básněmi, říkadly a písněmi/
- komentování zážitků a aktivit
- využívání přírodních materiálů k estetickým činnostem
- práce s knihou, poslech pohádek, příběhů, encyklopedie
- hry nejrůznějšího zaměření podporující tvořivost, představivost, fantazii
- volné hry a experimenty s materiálem a předměty
- výtvarné činnosti k tématu, netradiční formy/otiskování, zapouštění/

- činnosti zaměřené k seznamování se s číselnými a matematickými pojmy a jejich symbolikou/ rozlišování geometrických tvarů, velikostí, množství, číslice/
- výlety do okolí (do přírody, návštěvy dětských kulturních akcí)
- kooperativní činnosti ve dvojicích
- hry a činnosti, které vedou děti k ohleduplnosti k druhému, k ochotě rozdělit se sním, střídat se, pomoci mu, ke schopnosti vyřešit vzájemný spor...

Kompetence k učení:

- klade otázky a hledá na ně odpovědi, aktivně si všímá co se kolem děje
- chce porozumět věcem, jevům a dějům, které kolem sebe vidí, poznává, že se může mnohému naučit, raduje se z toho, co samo dokázalo a zvládlo

Kompetence k řešení problému:

- problémy řeší na základě bezprostřední zkušenosti, postupuje cestou pokusu a omylu, zkouší, experimentuje, má vlastní originální nápady, využívá fantazii a představivost.

Komunikativní kompetence:

- ve skupině se dokáže prosadit, ale i podřídít, při společenských činnostech se domlouvá a spolupracuje, v běžných situacích uplatňuje základní společenské návyky a pravidla společenského styku, je schopné respektovat druhé, vyjednávat, přijímat a uzavírat kompromisy

Činností a občanské kompetence:

- dokáže rozpoznat a využívat vlastní silné stránky, poznávat svoje slabé stránky

Rizika:

- spěch, nedostatek času
- předávání hotových poznatků
- špatný příklad dospělých
- nedostatečná motivace dětí k jejich sebevyjádření a sebeuplatnění

IB: „Než zazvoní zvoneček“

Obsahová náplň:

Celek naplňuje období od poloviny listopadu, přes příchod Mikuláše až do vánoc. Děti se seznamují s českými pohádkami. Významnou součástí celku je vlastní sebehodnocení a konfrontace svého jednání s jednáním pohádkových postav. Využívány jsou metody prožitkového učení a dramatické výchovy. Děti se učí novým dovednostem pracovním, při nichž se seznámí s různými materiály a nástroji. Mohou přímo pracovat a získávat zkušenosti se základními technickými postupy, které podporují jejich vtaž k vytvářeným věcem. Dáváme dětem možnost využívat nejen tradiční a přírodní materiály, ale i materiály určené k recyklaci. V tomto období děti získávají zkušenost, že i písničky v sobě skrývají zajímavý příběh a že je dobře je poslouchat a zpívat. Činnosti s dětmi se budou zaměřovat na prožívání prosincových tradic (Mikuláš, čert, adventní čas) a dále rozvíjet povědomí o důležitých lidských hodnotách, jako je úcta, pokora, obdarování, souznění.

Dílčí vzdělávací cíle, konkretizované očekávané výstupy:

Dítě a tělo:

- osvojování si věku přiměřených pracovních dovedností
- rozvoj pohybových schopností a zdokonalování dovedností v oblasti hrubé i jemné motoriky

Konkretizované výstupy:

Fyzický rozvoj a pohybová koordinace:

- zvládat nižší překážky, zvládat různé druhy lezení
- pohybovat se rytmicky, dodržet rytmus
- doprovázet pohyb zpěvem / při hudebně pohybových hrách, při rytmických činnostech/

Jemná motorika, koordinace ruky a oka:

- tužku držet správně, tj. dvěma prsty, třetí podložený, s uvolněným zápěstím
- zvládat výtvarné činnosti, provádět jednoduché úkony s výtvarnými pomůckami /např.tužkou, pastelem, uhlem, štětcem, nůžkami/ a materiály/ papírem – překládání, textilem, mod. hmotou.../
- zacházet správně s jednoduchými rytmickými a hudebními nástroji, např. trianglem, bubínkem, hůlkami, činelkami, chřestidly

Sebeobsluha:

- pečovat o osobní hygienu, samostatně zvládat pravidelné běžné denní úkony
- samostatně jíst, používat příbor, nalít si nápoj
- udržovat pořádek, zvládat jednoduché úklidové práce

Zdraví, bezpečí:

- bránit se projevům násilí
- mít poznatky o narození, růstu těla a jeho základních proměnách

Dítě a jeho psychika:

- osvojení si některých poznatků a dovedností verbálních i neverbálních (výtvarné a dramatické)
- posilování přirozených poznávacích citů (zvědavosti, zájmu)
- rozvoj schopností citové vztahy vytvářet, rozvíjet je a city plně prožívat

Konkretizované výstupy:

Jazyk a řeč:

Výslovnost, gramatická správnost řeči, porozumění, vyjadřování, dorozumívání:

- spontánně vyprávět zážitky ze sledování pohádek /divadlo, film.../
- mluvit zřetelně, gramaticky správně, ovládat sílu a intonaci hlasu /dramatizace pohádek/
- předat vzkaz
- chápat jednoduché hádanky a vtipy
- vyčlenit hlásku na počátku slova

Poznávací schopnosti:

Vnímání:

- rozlišit zvuky a známé melodie, rozlišit a napodobit rytmus
- rozlišit známé chutě a vůně i zápachy /např. slané, sladké, kyselé, hořké, vůni koření, různých pochutin/
- sluchem rozlišit slova, slabiky

Pozornost, soustředěnost, paměť:

- soustředěně poslouchat pohádku, hudební skladbu, divadelní hru /např. sledovat pozorně divadelní představení a následně ho reprodukovat/
- zapamatovat si pohádku, děj, příběh a převyprávět ho
- zapamatovat si jednoduché básničky, písničky a reprodukovat je, přijmout jednoduchou dramatickou úlohu
- dokončit rozdělanou činnost

Tvořivost, vynalézavost, fantazie:

- spontánně vyprávět zážitky ze svého okolí, z různých vyprávění, či co dítě prožilo příjemného i nepříjemného
- dokončit příběh, pohádku /např. vymyslet konec, jinou variantu/
- experimentovat s výtvarně netradičními materiály

Rozlišování obrazných znaků, symbolů, grafické vyjadřování:

- rozpoznat některé grafické znaky s abstraktní podobou /např. zná některé číslice, písmena
- poznat napsané své jméno
- napodobit základní geometrické znaky a tvary /čára svislá, vodorovná, křížek, vlnovka, kruh, čtverec/
- napodobit některá písmena, číslice
- sledovat očima zleva doprava, vyhledat první a poslední objekt ve skupině /pohádky.../

Časoprostorová orientace:

- orientovat se v prostoru podle slovních pokynů
- orientovat se v řadě /např. první, poslední, uprostřed.../
- rozlišovat a běžně užívat základní prostorové pojmy/ dole, nahoře, uprostřed, uvnitř, vně, vedle, mezi, nízko, vysoko, na konci, na kraji, blízko, daleko .../

Základní matematické, početní a číselné pojmy a operace:

- rozpoznat geometrické tvary – čtverec, kruh, trojúhelník
- posoudit početnost dvou souborů a určit počet do 6ti/ např. o kolik je více a o kolik je méně, kde je stejně/
- porovnat a uspořádat předměty dle stanoveného pravidla/ např. od nejmenšího k největšímu

Řešení problémů, učení:

- jednoduchý problém vyřešit samostatně i ve spolupráci s kamarády, při složitějších se poradit
- projevovat zájem o nové věci, zkoušet, experimentovat vymýšlet nová řešení /co by se stalo kdyby.../

Sebepojetí, city, vůle:

Sebevědomí a sebeuplatnění:

- samostatně splnit jednoduchý úkol, poradit si v běžné a opakující se situaci
- umět kooperovat, dohodnout se s ostatními
- zapojovat se do činností, komunikovat a kooperovat s dětmi i se známými dospělými

Sebeovládání a přizpůsobivost:

- přizpůsobit se společenství, projevovat zájem o spolupráci
- přijímat drobný neúspěch /vnímat ho jako přirozenou skutečnost, že se mu někdy něco nedaří/, umět přijmout sdělení o případných dílčích nedostatcích, být schopné se z něho poučit

Vůle, vytrvalost, city a jejich projevy:

- přirozeně a v míře dané osobnostními předpoklady projevovat pozitivní i negativní emoce /soucit, radost, náklonnost, spokojenost, ale také strach, smutek/
- projevovat se citlivě k živým bytostem, přírodě i věcem, pomáhat druhým /např. kamarádům, mladším, slabším, aj./

Dítě a ten druhý:

- podporovat schopnosti a dovednosti pro navazování a rozvíjení vztahů dítěte k druhým lidem

Konkretizované výstupy:

Komunikace s dospělým:

- spolupracovat s dospělým
- obracet se na dospělého o pomoc, radu atd.

Komunikace s dětmi, spolupráce při činnostech:

- spolupracovat při hrách a aktivitách nejrůznějšího zaměření, být ostatním partnerem
- aktivně komunikovat s druhými dětmi bez vážnějších problémů /vyprávět, povídat, poslouchat, naslouchat druhému/

Sociabilita:

- chápat, že každý je jiný, jinak vypadá, jinak se chová, něco jiného umí či neumí a že je to přirozené
- spoluvytvářet prostředí pohody
- nabídnout pomoc
- uvědomit si vztahy mezi lidmi /kamarádství, přátelství, vztahy mezi pohlavími, úcta ke stáří/

Dítě a společnost:

- rozvoj základních kulturně společenských postojů, návyků, dovedností
- rozvoj společenského a estetického vkusu

Konkretizované výstupy:**Společenská pravidla a návyky:**

- dodržovat společně dohodnutá a pochopená pravidla vzájemného soužití v mateřské škole a na veřejnosti
- rozlišovat společensky nežádoucí chování, vnímat, co je lež, nespravedlnost, ubližování, lhostejnost, agresivita, vulgarismy
- pochopit funkci rodiny a jejich členů

Zařazení do třídy/skupiny/:

- vnímat odlišnost mezi dětmi a podle toho přizpůsobovat i své přístupy
- projevovat ohleduplnost a zdvořilost ke svým kamarádům i dospělým, vážit si jejich práce i úsilí

Kultura, umění:

- vyjádřit a zhodnotit prožitky /co se líbilo a co ne, co a proč zaujalo, co bylo zajímavé, překvapivé, podnětné apod./
- vyjadřovat se prostřednictvím hudebních a hudebně pohybových činností, hrou na rytmické hudební nástroje

Dítě a svět:

- osvojování si dovedností potřebných k vykonávání jednoduchých činností

Konkretizované výstupy:**Poznatky, sociální informovanost:**

- mít poznatky z nejrozličnějších oblastí života a poznání v rozsahu podle toho, s čím se v praxi setkává, co kolem sebe vidí, co prožívá /např. o přírodních jevech a dějích, o lidech a jejich životě, o kultuře apod./
- rozumět běžným okolnostem a dějům, jevům a situacím, s nimiž se běžně setkává /rozumět tomu, co se ve známém prostředí děje/

Adaptabilita ke změnám:

- cítit oslavy narozenin, svátků, slavností /Vánoce, advent/

Vztah k životnímu prostředí:

- spoluvytvářet pohodu prostředí /cítit se spokojeně, bezpečně/

Vzdělávací nabídka:

- manipulační činnosti a jednoduché úkony s předměty, pomůckami, nástroji a různým materiálem
- hudební a hudebně-pohybové hry a činnosti
- artikulační, řečové, sluchové a rytmické hry, hry se slovy, slovní hádanky
- poslech čtených či vyprávěných pohádek a příběhů, sledování filmových a divadelních pohádek a příběhů
- vyprávění toho, co dítě slyšelo, zhlédlo, prožilo
- dramatické činnosti (předvádění a napodobování různých typů chování člověka, vyjadřování nálad)
- společné diskuse, rozhovory, individuální a skupinová konverzace (vyprávění zážitků, příběhů, vyprávění podle skutečnosti, podle fantazie, sledování slyšeného druhým)
- činnosti k poznávání různých lidských vlastností, čím se lidé liší mezi sebou
- činnosti zaměřené k vytváření a osvojování poznatků (odpovědi na otázky, práce s knihou)
- činnosti relaxační a odpočinkové, zajišťující zdravou atmosféru a pohodu prostředí
- smyslové a psychomotorické hry
- estetické a tvůrčí aktivity, výtvarná ztvárnění biblických postav
- hry a činnosti, které vedou děti k ohleduplnosti k druhému
- činnosti relaxační a odpočinkové, zajišťující zdravou atmosféru a pohodu prostředí
- výzdoba třídy, zdobení stromečku, pečení cukroví, výroba vánočních ozdob a drobných dárků
- slavnostní vystoupení pro rodiče
- pozorování vánoční výzdoby a atmosféry ve městě

Kompetence k učení:

- získanou zkušenost uplatňuje v praktických situacích a v dalším učení

Kompetence k řešení problémů:

- problémy řeší na základě bezprostřední zkušenosti, postupuje cestou pokusu a omylu, zkouší a experimentuje, spontánně vymýšlí nová řešení problémů a situací, hledá různé možnosti a varianty/má vlastní, originální nápady/, využívá přitom dosavadních zkušeností, fantazii a představivost

Komunikativní kompetence:

- ovládá řeč hovoří ve vhodně formulovaných větách, samostatně vyjadřuje své myšlenky, otázky i odpovědi, rozumí slyšenému, slovně reaguje a vede smysluplný dialog

- **Sociální a personální kompetence:**
- spolupodílí se na společných rozhodnutích, přijímá vyjasněné a zdůvodněné povinnosti, dodržuje dohodnutá a pochopená pravidla a přizpůsobí se jim

Činnostní a občanské kompetence:

- má smysl pro povinnost ve hře, práci i učení, k úkolům a povinnostem přistupuje odpovědně, váží si práce i úsilí druhých

Rizika:

- málo příležitosti k samostatným řečovým projevům dítěte /spontánním i řízeným/
- nedostatek možností projevovat vlastní city, sdělovat citové dojmy a prožitky a hovořit o nich
- nedostatek pozitivních příkladů a vzorů prosociálního chování

IB: „Paní Zima naděluje“

Obsahová náplň:

V tomto bloku si děti přibližují hravou formou změny v přírodě v zimním období, vnímají její krásu. Na základě vlastních prožitků se učí se poznávat základní vlastnosti sněhu, ledu a využívají je k zimním radovánkám a sportům. Prostřednictvím praktických zkušeností a zážitků děti objevují různé kombinace počasí, pozorují jeho změny. Získávají povědomí o tom, jak je důležité chránit si své zdraví. Seznamují se se životem volně žijících zvířat a ptáků v zimním období, prohlubují si vztah k přírodě, k živým tvorům. Podílejí se na péči o ně. Tento celek zahrnuje i seznámení dětí se životem na Severním pólu a v dalších severských krajinách. Hravou formou si děti vyzkouší, jak a v jakých podmínkách žijí jejich obyvatelé, čím se živí...

Dílčí vzdělávací cíle, konkretizované očekávané výstupy:

Dítě a jeho tělo:

- osvojování si dovedností důležitých k podpoře zdraví a bezpečí
- rozvoj hrubé i jemné motoriky
- rozvoj a užívání všech smyslů

Konkretizované výstupy:

Fyzický rozvoj a pohybová koordinace:

- postavit se zpříma a udržet správné držení těla po dobu vnější kontroly
- užívat různé nářadí, náčiní
- pohybovat se bezpečně ve skupině dětí

Jemná motorika, koordinace ruka a oka:

- vést stopu tužky při kresbě
- napodobit základní geometrické obrazce, různé tvary, popř. písmena
- kreslit, malovat, modelovat, vytrhávat, stříhat, lepit

Sebeobsluha:

- samostatně se oblékat, obouvat, zapnout knoflíky, zavázat tkaničky
- samostatně jíst, používat příbor
- udržovat pořádek, zvládat jednoduché úklidové práce

Zdraví, bezpečí:

- uvědomovat si, co je nebezpečné
- vědět, jak se vyhnout nebezpečí /být opatrné, obezřetné, kam se v případě potřeby obrátit, koho přivolat

Dítě a jeho psychika:

- osvojení si některých poznatků a dovedností, které předcházejí čtení i psaní
- rozvoj řečových schopností
- rozvoj paměti a pozornosti, přechod od bezděčných forem k funkcím úmyslným

Konkretizované očekávané výstupy:

Jazyk a řeč:

Výslovnost, gramatická správnost řeči, porozumění, vyjadřování, dorozumívání:

- rozkládat slova na slabiky
- znát většinu slov a výrazů běžně používaných v prostředí dítěte /např. sdělit svoje jméno, příjmení, adresu, jména rodičů, sourozenců apod./
- poznat a najít k sobě slova, která se rýmují, doplnit chybějící slovo do rýmu
- mít přiměřeně bohatou slovní zásobu, dokázat osvojená slova aktivně uplatnit v řeči
- používat větší množství slovních obrátů, správně určovat a pojmenovávat věci ve svém okolí

Poznávací schopnosti:

Vnímání:

- rozpoznat odlišnosti v detailech /např. vyhledat a doplnit chybějící část v obrázku, jednotlivé části složit v celek, nalézt cestu v jednoduchém labyrintu, složit puzzle, hrát domino, pexeso, loto/
- zaregistrovat změny ve svém okolí /všimnout si co se změnilo např. ve třídě, na obrázku
- sluchem rozlišit slova, slabiky, počáteční slabiky a hlásky ve slovech

Pozornost, soustředěnost, paměť:

- udržet pozornost i při méně atraktivních činnostech
- pamatovat si postup řešení /např. postup jednoduché stavby, postup řešení labyrintu, určitý algoritmus, zapamatovat si umístění obrázku na konkrétním místě – pexeso, logico piccolo.../
- zapamatovat si jednoduché taneční kroky, pořadí cviků nebo úkonů – skákání panáka, krátký rytmický celek

Tvořivost, vynalézavost, fantazie:

- experimentovat s materiály, barvami /např. vytvořit koláž, smíchat barvy, zapouštět barvy do klovatiny/
- dokreslit chybějící části na obrázku, sestavit části v celek, tvořit dle vlastní představy
- spontánně vyprávět zážitky / co dítě prožilo příjemného i nepříjemného/

Rozlišování obrazných znaků a symbolů, grafické vyjadřování:

- rozlišit některé jednoduché obrazné symboly, piktogramy, a značky, umět je používat /např. číst piktogramy, pochopit obrázkové čtení/
- podepsat se tiskacím písmem svým jménem, popř. graficky označit své výtvořiny /např. použít nějaký symbol/
- napodobit některá písmena a číslice

Časoprostorová orientace:

- rozlišovat vpravo – vlevo na vlastním těle
- rozlišovat roční období / podzim, zima/ i jejich typické znaky
- rozlišovat základní časové údaje, uvědomit si plynutí v čase/dnes, zítra, včera, dny v týdnu/

Základní matematické, početní a číselné pojmy a operace:

- rozpoznat geometrické tvary /kruh, čtverec, trojúhelník, obdélník/
- orientovat se v číselné řadě 1 – 10, vyjmenovat ji, porovnat, že 5 je více než 4, chápat čísla jako počet prvků
- chápat, že číslovka označuje počet /např. 5 je prstů na ruce, 5 je kuliček/
- řešit labyrinty /sledovat cestu/

Řešení problémů, učení:

- projevovat zájem o poznávání písmen, číslic, znát některé dětské knihy, informace vyhledat v encyklopediích
- přicházet s vlastními nápady, zkoušet, experimentovat
- nechat se získat pro záměrné učení
- odlišit hru od systematické povinnosti

Sebepojetí, city, vůle:**Sebevědomí a sebeuplatnění:**

- umět se rozhodovat o svých činnostech /co udělat, jak se zachovat/
- umět kooperovat, dohodnout se s ostatními

Sebeovládání a přizpůsobivost:

- odhadnout, na co stačí, uvědomovat si, co mu nejde, co je pro něj obtížné

Vůle, vytrvalost, city a jejich projevy:

- přijmout povinnost, soustředit se na činnost a samostatně ji dokončit
- rozhodovat sám o sobě /o svém chování/

Dítě a ten druhý:

osvojení si elementárních poznatků, schopností a dovedností důležitých k navazování a rozvíjení vztahů dítěte k druhým lidem

Konkretizované výstupy:**Komunikace s dospělým:**

- rozlišovat vhodnost oslovování i tykání a vykání
- obracet se na dospělého o pomoc, radu atd.

Komunikace s dětmi, spolupráce při činnostech:

- chápat a respektovat názory jiného dítěte, domlouvat se, vyjednávat
- vyjednávat s dětmi i dospělými ve svém okolí, domluvit se na společném řešení

Sociabilita:

- obhajovat svoje potřeby, svůj postoj či přání, přijímat také názor druhého, dohodnout se na kompromisním řešení
- důvěřovat vlastním schopnostem
- uvědomit si vztahy mezi lidmi/kamarádství, přátelství, vztahy mezi pohlavími, úcta ke stáří/

Dítě a společnost:

- rozvíjení základů estetického vztahu ke světu, k životu
- uplatňování základních společenských návyků ve styku s dospělými i s dětmi

Konkretizované očekávané výstupy:

Společenská pravidla a návyky:

- umět ve styku s dětmi i dospělými pozdravit, poprosit, požádat, poděkovat, rozloučit se, vyslechnout sdělení, střídat se v komunikaci

Zařazení do třídy, skupiny:

- být schopné přistoupit na jiný názor, porozumět potřebám druhých, přijmout společné návrhy, podřídit se rozhodnutí skupiny a přizpůsobit se společnému programu

Kultura, umění:

- všímat si kulturních památek kolem sebe /zámek, kostel, socha/
- zobrazovat objekty reálné i fantazijní různými výtvarnými výrazovými prostředky/ např. kresbou, malbou, plošným a prostorovým vytvářením s využíváním různých materiálů/

Dítě a svět:

- osvojení si jednoduchých poznatků o světě a přírodě, o jejich vývoji a proměnách
- rozvoj schopnosti přizpůsobovat se přirozenému vývoji a běžným změnám

Konkretizované výstupy:

Poznatky, sociální informovanost:

- uvědomovat si, že jak svět přírody, tak i svět lidí je na různých částech naší planety různorodý a pestrý
- mít poznatky o existenci jiných zemí, národů a kultur /znát typické znaky některých významných národů – přírodní podmínky, oblečení, zvyky, strava, stavby, kde co roste, nebo se pěstuje, žijí zvířata apod./

Adaptabilita ke změnám:

- vědět, že se stále něco děje, že všechno kolem plyne, vyvíjí se a proměňuje, běžně proměnlivé okolnosti v mateřské škole vnímat jako samozřejmé a přirozeně se tomuto dění přizpůsobovat

Vztah k životnímu prostředí:

- uvědomovat si, že člověk a příroda se navzájem ovlivňují, že každý může svým chováním působit na životní prostředí /podporovat či narušovat zdraví, přírodní prostředí i společenskou pohodu/

Vzdělávací nabídka:

- příležitosti a činnosti směřující k ochraně zdraví, osobního bezpečí
- příležitosti a činnosti směřující k prevenci úrazů
- komentování zážitků a aktivit
- motivovaná manipulace s předměty. Zkoumání jejich vlastností
- činnosti zaměřené k poznávání různých lidských vlastností, záměrné pozorování, čím se lidé od sebe liší

- smyslové a psychomotorické hry
- účast dětí na zimních radovánkách
- grafické napodobování symbolů, tvarů, čísel, písmen
- společné rozhovory, individuální a skupinová konverzace
- činnosti zaměřené k chápání pojmů a osvojování poznatků
- společné aktivity nejrůznějšího zaměření
- aktivity podporující uvědomování si vztahů mezi lidmi
- tvůrčí činnosti slovesné, literární, dramatické, výtvarné, hudební, hudebně-pohybové
- vycházky do okolí
- praktické činnosti, zkoumání, experimentování
- manipulace s předměty – třídění, řazení, porovnávání
- kooperativní činnosti ve skupinkách nebo dvojicích
- logopedické hry

Kompetence k učení:

- soustředěně pozoruje, zkoumá, objevuje, všímá si souvislostí
- experimentuje a užívá při tom jednoduchých pojmů, znaků a symbolů

Kompetence k řešení problémů:

- všímá si dění i problémů v bezprostředním okolí, přirozenou motivací k řešení dalších problémů a situací je pro něj pozitivní odezva na aktivní zájem

Komunikativní kompetence:

- ovládá řeč, hovoří ve vhodně formulovaných větách, samostatně vyjadřuje své myšlenky, sdělení, otázky i odpovědi
- ovládá dovednosti předcházející čtení a psaní
- v běžných situacích komunikuje bez zábran a ostychu

Sociální a personální kompetence:

- napodobuje modely prosociálního chování mezilidských vztahů, které nachází ve svém okolí

Činnostní a občanské kompetence:

- má smysl pro povinnost ve hře, práci i učení, k úkolům i povinnostem přistupuje odpovědně
- zajímá se o druhé i o to, co se kolem děje, je otevřený aktuálnímu dění
- dbá na osobní zdraví a bezpečí svoje i druhých, chová se odpovědně s ohledem na zdravé a bezpečné okolní prostředí

Rizika:

- nevhodné oblečení při pohybových činnostech
- nepřiměřené počasí v tomto ročním období

IB: „Masopust“

Obsahová náplň:

Děti společně získávají povědomí o širším společenském, kulturním i technickém prostředí. Seznamují se s lidovými zvyky a tradicemi v období masopustu. Aktivně se připravují na karneval výzdobou třídy a výrobou masek, kde využijí svou tvořivost a nápaditost v různých výtvarných technikách. Seznámí se s některými hudebními nástroji a užijí si spoustu všelijakých taškařic, muziky, říkadel a veselých her plných pohybu. Seznamováním se s různými potravinami se učí chápat důležitost zdravé výživy a zdravého životního stylu. Zároveň si upevňují návyky společenského chování, kolektivního cítění se sociální skupinou vrstevníků a vzájemné pomoci kamarádům při překonávání případné jazykové i kulturní bariéry.

Dílčí vzdělávací cíle, konkretizované očekávané výstupy:

Dítě a tělo:

- osvojení si poznatků a dovedností důležitých k podpoře zdraví, bezpečí, osobní pohody i pohody prostředí
- vytváření zdravých životních návyků a postojů jako základu zdravého životního stylu

Konkretizované výstupy:

Fyzický rozvoj a pohybová koordinace:

- pohybovat se dynamicky po delší dobu (např. běhat při hře 2 minuty a více)
- pohybovat se rytmicky, dodržet rytmus
- doprovázet pohyb zpěvem (např. při pohybových hrách, při chůzi a při rytmických činnostech)

Jemná motorika, koordinace ruky a oka:

- zvládat výtvarné činnosti, provádět jednoduché úkony s výtvarnými pomůckami (např. tužkou, pastelem, štětcem, nůžkami) a materiály (např. papírem – překládání, textilem, modelovací hmotou)
- zacházet správně s jednoduchými rytmickými a hudebními nástroji (např. s trianglem, bubínkem, chřestidly)

Sebeobsluha:

- samostatně zvládat pravidelné běžné denní úkony
- samostatně jíst, používat příbor, nalít si nápoj, používat ubrousek
- zvládat jednoduché úklidové práce

Zdraví a bezpečí:

- projevovat bezpečný odstup vůči cizím osobám
- chovat se přiměřeně a bezpečně ve známém prostředí (např. ve školním prostředí, na hřišti)
- vědět, jak se vyhnout nebezpečí (být opatrné, obezřetné, vědět, kam se v případě potřeby obrátit o pomoc, koho přivolat)

Dítě a jeho psychika:

- rozvoj řečových schopností a jazykových dovedností receptivních /vnímání, naslouchání, porozumění/ i produktivních/výslovnost, vytváření pojmů, vyjadřování/.
- rozvoj tvořivosti, posilování přirozených poznávacích pocitů /zvědavost, radost z objevování/
- rozvoj poznatků, schopností a dovedností umožňující pocity, získané dojmy a prožitky vyjádřit.

Konkretizované výstupy:

Jazyk a řeč:

Výslovnost, gramatická správnost řeči, porozumění, vyjadřování, dorozumívání:

- znát většinu slov a výrazů běžně používaných v prostředí dítěte (rozumět většině pojmenování, které se týkají dítěti známých předmětů, popř. znát i některé, které se týkají vzdálenějšího světa)
- mít přirozeně bohatou slovní zásobu, dokázat osvojená slova aktivně uplatnit v řeči, používat větší množství slovních obrátů, správně určovat a pojmenovávat věci a jevy ve svém okolí)
- chápat jednoduché hádanky a vtipy
- poznat a vyhledat slova protikladného významu (antonyma), podobného významu (synonyma), stejně znějící a slova různého významu (homonyma)

Poznávací schopnosti:

Vnímání:

- rozpoznat odlišnosti v detailech (např. vyhledat a doplnit chybějící část v obrázku, jednotlivé části složit v celek)
- rozlišit hmatem vlastnosti předmětů (např. strukturu povrchu), určit tvar, materiál, počet a velikost)

Pozornost, soustředěnost, paměť:

- zapamatovat si krátké říkanky, rozpočítadla, jednoduché básničky, písničky a reprodukovat
- záměrně si zapamatovat a vybavit si prožité i nepříjemné pocity, viděné, slyšené (např. zapamatovat si rytmus, melodii)
- uplatňovat postřeh a rychlost

Tvořivost, vynalézavost, fantazie:

- spontánně vyprávět zážitky ze svého okolí z různých vyprávění, či co dítě prožilo příjemného i nepříjemného
- vyjádřit vlastní jednoduché pohybové představy rytmický doprovod nebo melodii (např. vymýšlet krátké dramatické scénky, naznačit, vyjádřit pomocí pantomimy konkrétní činnosti, pohybem ztvárnit slyšenou melodii)
- dokreslit chybějící části na obrázku, sestavit části v celek, vytvořit jednoduchý model, stavbu, provést obměnu, tvořit dle vlastní představy, např. stavby z kostek

Rozlišování obrazných znaků, symbolů, grafické vyjadřování:

- sledovat očima zleva doprava a dle potřeby i zprava doleva, v případě v dalších směrech, jmenovat objekty zleva doprava, vyhledat první a poslední objekt ve skupině, vést čáru zleva doprava, shora dolů
- napodobit některá písmena, číslice
- poznat některé hudební znaky

Časoprostorová orientace:

- rozlišovat vzájemnou polohu dvou objektů
- orientovat se v prostoru podle slovních pokynů

Základní matematické, početní a číselné pojmy a operace:

- rozumět a používat základní pojmy označující velikost (malý – velký, větší – menší, nejmenší – největší, dlouhý – krátký, vysoký – nízký, stejný)
- porovnávat a uspořádat předměty dle stanoveného pravidla (např. od největšího k nejmenšímu, poznat, co do skupiny nepatří), třídít předměty minimálně dle jednoho kritéria

Řešení problémů učení:

- slovně, výtvarně, technicky vyjádřit svoje jednoduché „nápady“, experimentovat, některé problémy řešit cestou pokus - omyl
- verbalizovat myšlenkové pochody, přemýšlet nahlas, popsat, jak problém či situaci řešit
- zacházet s předměty digitální technologie, využívat nejzákladnější funkce počítače (zapnout, vypnout, práce s myší, jednoduchou klávesnicí)

Sebepojetí, city, vůle:**Sebevědomí a sebeuplatnění:**

- samostatně splnit jednoduchý úkol, poradit si v běžné a opakující se situaci, cítit ze své samostatnosti uspokojení (být hrdý)
- uvědomovat si, že fungování skupiny je postaveno na pravidlech soužití, podílet se na nich a respektovat je
- snažit se uplatnit své přání, obhájit svůj názor

Sebeovládání a přizpůsobivost:

- plánovat přiměřeně věku (ví, čeho chce dosáhnout a proč)
- hodnotit druhé, sebe hodnotit vzhledem k aktuální situaci a možnostem
- přizpůsobit se společenství, projevat zájem o spolupráci

Vůle, vytrvalost, city a jejich projevy:

- odhadnout, na co stačí, uvědomovat si, co neumí a co se chce naučit (vyhledávat příležitosti, umět požádat o pomoc)
- plnit činnosti podle instrukcí
- umět to, co prožívá, vyjádřit slovně, výtvarně, pohybově, mimikou

Dítě a ten druhý:

- rozvoj kooperativních dovedností.

Konkretizované výstupy:

Komunikace s dospělým:

- navazovat kontakty s dospělým
- respektovat dospělého, komunikovat s ním vhodným způsobem
- obracet se na dospělého o pomoc, radu atd.

Komunikace s dětmi, spolupráce při činnostech:

- vyhledávat partnera pro hru, domlouvat se, rozdělovat a měnit herní role, hru rozvíjet a obohacovat
- využívat neverbální komunikaci (úsměv, gesta, řeč těla apod.)

Sociabilita:

- všímat si, co si druhý přeje či potřebuje (dělit se o hračky, pomůcky, pamlsky, vystřídat se..)
- porozumět běžným projevům emocí a nálad (vnímat, že jiné dítě je smutné, zklamané nebo naopak něčím nadšené, že má radost)
- respektovat rozdílné schopnosti
- cítit sounáležitost s ostatními

Dítě a společnost:

- rozvoj společenského i estetického vkusu

Konkretizované výstupy:

Společenská pravidla a návyky:

- chápat podstatu hry a její pravidla, dodržovat pravidla her a jiných činností, hrát spravedlivě, nepodvádět, umět i prohrávat
- zacházet šetrně s vlastními a cizími pomůckami, hračkami, s knížkami, věcmi denní potřeby

Zařazení do třídy/skupiny/:

- reagovat na sociální kontakty druhých dětí otevřeně a zařazovat se mezi ně pomocí sociálně úspěšných strategií (vlídné přijetí, projevení zájmu, akceptování či podání návrhů, nabídnutí spolupráce, fair play)
- navazovat s dětmi vztahy, mít ve skupině své kamarády, udržovat a rozvíjet s nimi přátelství
- cítit se plnohodnotným členem skupiny

Kultura, umění:

- vyjádřit a zhodnotit prožitky (co se líbilo, co ne, proč zaujalo, co bylo zajímavé, překvapivé, podnětné apod.)
- vyjadřovat se zpěvem, hrou na jednoduché rytmické či hudební nástroje, hudebně pohybovou činností

Dítě a svět:

- vytváření pozitivního vztahu k místu a prostředí, ve kterém dítě žije

Konkretizované výstupy:

Poznatky, sociální informovanost:

- rozumět běžným okolnostem a dějům, jevům a situacím, s nimiž se běžně setkává (rozumět tomu, co se ve známém prostředí děje)

- mít poznatky o zvycích a tradicích kraje, přijmout tradici oslav

Adaptabilita ke změnám:

- vědět, že se stále něco děje, že všechno kolem plyne, vyvíjí se a proměňuje běžně
- proměnlivé okolnosti v mateřské škole vnímat jako samozřejmé a přirozeně se tomuto dění přizpůsobovat
- ctít oslavy svátků, slavností

Vztah k životnímu prostředí:

- spoluvytvářet pohodu prostředí (cítit se spokojeně a bezpečně)

Vzdělávací nabídka:

- jednoduché pracovní a sebeobslužné činnosti v oblasti stolování, úpravy prostředí, hygieny
- příležitosti a činnosti směřující k ochraně zdraví a vytváření zdravých životních návyků
- činnosti relaxační a odpočinkové, zajišťující zdravou atmosféru a pohodu prostředí
- hry a činnosti zaměřené k poznávání a rozlišování zvuků, užívání gest
- artikulační, řečové, sluchové a rytmické hry, hry se slovy
- komentování zážitků a aktivit
- konstruktivní a grafické činnosti
- činnosti zaměřené k seznamování se s elementárními matematickými pojmy a jejich symbolikou
- hry podporující tvořivost, představivost a fantazii /imaginativní, výtvarné, hudební, taneční, dramatické aktivity/
- konkrétní operace s materiálem /třídění, přiřazování, porovnávání, odhad.../
- činnosti zaměřené na rozvoj a cvičení postřehu a vnímání, zrakové a sluchové paměti
- spontánní hra, experimenty s materiálem a předměty
- činnosti vyvolávající pohodu, radost, veselí
- dramatické činnosti / předvádění, napodobování /, mimické vyjadřování nálad /úsměv, pláč, hněv, zloba.../
- sociální a interaktivní hry, hraní rolí, dramatické činnosti, hudební a hudebně pohybové hry, výtvarné hry
- kooperativní činnosti ve dvojicích, skupinkách
- hry a činnosti, které vedou děti k ohleduplnosti k druhému / rozdělit se s ním, střídat se, pomoci mu, vyřešit vzájemný spor.../
- přípravy a realizace společných zábav a slavností / zvyky, tradice /
- tvůrčí činnosti dramatické, výtvarné, hudební apod. podněcující tvořivost, nápaditost, estetické vnímání, třibení vkusu
- sledování událostí v obci, účast na akcích, které jsou pro děti zajímavé
- hudebně pohybové činnosti s využitím hudebních nástrojů
- artikulační, řečové, sluchové a rytmické hry, hry se slovy
- komentování zážitků a aktivit
- konstruktivní a grafické činnosti

- praktické činnosti, na jejichž základě se dítě seznamuje s různými látkami a materiály a jejichž prostřednictvím získává zkušenosti s jejich vlastnostmi / praktické pokusy, zkoumání, manipulace s různými materiály a surovina

Kompetence k učení:

- klade otázky a hledá na ně odpovědi, aktivně si všímá, co se kolem něho děje, raduje se z toho, co samo dokázalo, zvládlo.

Kompetence k řešení problémů:

- problémy řeší na základě bezprostřední zkušenosti, má vlastní, originální nápady, hledá různé možnosti, využívá fantazii a představivost.

Komunikativní kompetence:

- dokáže vyjadřovat a sdělovat své prožitky, pocity nálady, různými prostředky /řečovými, hudebními, výtvarnými, dramatickými/
- průběžně rozšiřuje svou slovní zásobu a aktivně ji používá k dokonalejší komunikaci s okolím

Sociální a personální kompetence:

- ve skupině se dokáže prosadit, ale i podřít, při společných činnostech se domlouvá a spolupracuje, v běžných situacích uplatňuje základní společenské návyky a pravidla společenského styku, je schopné respektovat druhé, vyjednávat a uzavírat kompromisy
- samostatně rozhoduje o svých činnostech, umí si vytvořit svůj názor a vyjádřit ho

Činnostní a občanské kompetence:

- má smysl pro povinnost, váží si práce a úsilí druhých
- ví, že není jedno, v jakém prostředí žije, uvědomuje si, že se svým chováním na něm podílí a že je může ovlivnit
- dbá na osobní zdraví a bezpečí svoje i druhých, chová se odpovědně s ohledem na zdravé a bezpečné okolní prostředí

Rizika:

- málo příležitosti k samostatným řečovým projevům
- nedostatek možnosti projevit vlastní city, sdělovat citové dojmy a prožitky, hovořit o nich
- soustředění pozornosti pouze na verbální formy komunikace

IB: „ Jede, jede mařinka“

Obsahov npl:

Celek se zabv zkladn dopravn tematikou. Dt se seznm s dopravnmi prostředky, značkami, cestovnm, ochrannmi pomůckami a se vřm, co člověk pro svou bezpeřnost a cestovn potřebuje. Priměřenm způsobem se dt seznm s vymoženostmi modern techniky, vvojem dopravnch prostředků a jeho vztahem k životnmu prostředí. V modelovch situacch si dt vyzkouř dn v dopravnm provozu, uvědom si dležitost a užitnost souvisejcch profes. Prostřednictvm různch činnost a pohybovch her se bude u dt rozvjet zrakov a sluchov vnmn, pojmy oznařující velikost, prostorov pojmy, znalost geometrickch tvarů, barev, matematick představ. Vhodnmi vtvarnmi, konstruktivnmi i jinmi činnostmi s dopravn tematikou bude rozvjena dtřsk tvořivost, pocit zodpovědnosti, schopnosti soustředit se, rozhodovat a vhodn jednat. Dt zroveň zskj povědom o tom, že je třeba dodrřovat dan pravidla, co znamen bt ohledupln ke starřm, ři postiženm lidem že je třeba pomhat např. kamardům, kteří mus pekonvat jazykov bariěru.

Dlč vzdělvac cle, konkretizovan oěkvan vstupy:

Dtě a jeho tělo:

- rozvoj fyzick i psychick zdatnosti
- rozvoj a užitvn vřech smyslů

Konkretizovan vstupy:

Fyzick rozvoj a pohybov koordinace:

- pohybovat se koordinovan a jist, a to i různm prodnm terěnu /např. v lese/
- pohybovat se dynamicky po delř dobu /např. běhat p hře 2 minuty a vce/

Jemn motorika, koordinace ruky a oka:

- napodobit zkladn geometrick obrazce, různ tvary, popř. psmena
- kreslit, malovat, modelovat, vytrhvat, střhat, lepit, vytvřet objekty z prodnch i umělch materilů

Sebeobsluha:

- peřovat o osobn hygienu, samostatn zvldat pravideln běžn úkony /např. pouřvat toaletn papr a splachovac zařzen, mt a utrat ruce/
- postarat se o sv osobn vci, o hračky a pomůcky

Zdrav, bezpeř:

- projevovat bezpeřn odstup vůči cizm osobm
- znt a dodrřovat zkladn pravidla chovn na chodnku a na ulici /dvat pozor p pechzen, rozumět světeln signalizaci/
- vědět, jak se vyhnout nebezpeř /bt opatrn, obezřetn, kam se v ppadě potřeby obrtit o pomoc

Dítě a jeho psychika:

- získání schopnosti řídit chování vůlí a ovlivňovat vlastní situaci
- vytváření základů pro práci s informacemi

Konkretizované výstupy:

Jazyk a řeč:

Výslovnost, gramatická správnost řeči, porozumění, vyjadřování, dorozumívání:

- dorozumět se verbálně i nonverbálně /např. používat gesta, udržet oční kontakt, reagovat správně na neverbální podněty/
- poznat a vyhledat slova protikladného významu /antonyma/, podobného významu /synonyma/, stejně znějící slova různého významu /homonyma/
- rozlišit krátké a dlouhé samohlásky

Poznávací schopnosti:

Vnímání:

- rozlišit tvary předmětů, základní geometrické tvary, základní barvy /červená, modrá, žlutá/, barvy složené /oranžová, zelená, fialová/, další barevné kvality /odstíny aj./ a vlastnosti objektů /lesk, hladkost a jiné specifické znaky/
- správně reagovat na světelné a akustické signály

Pozornost, soustředěnost, paměť:

- uposlechnout pokynu dospělého a řídit se jim
- záměrně si zapamatovat a vybavit si prožité příjemné i nepříjemné pocity /např. vyprávět zážitky z výletu, vycházky/, viděné /např. vyjmenovat dopr. prostředky viděné na vycházce/, slyšené /např. zapamatovat si rytmus, melodii/
- uplatňovat postřeh a rychlost

Tvořivost, vynalézavost, fantazie:

- rozvíjet a obohacovat hru podle své představivosti a fantazie
- spontánně vyprávět zážitky ze svého okolí, z různých vyprávění, či co dítě prožilo příjemného i nepříjemného
- dokreslit chybějící části na obrázku, sestavit části v celek, vytvořit jednoduchý model, tvořit dle vlastní představy

Rozlišování obrazných znaků a symbolů, grafické vyjadřování:

- pochopit význam piktogramů /např. pravidla chování ve skupině, v hromadném dopravním prostředku, znát význam elementárních dopravních značek a označení nebezpečí /elektřina, zákaz rozdělávání ohně, koupání, skákání do vody apod./
- rozpoznat některé grafické znaky s abstraktní podobou /např. znát některé číslice, písmena, dopravní značky/

Časoprostorová orientace:

- rozlišovat vpravo – vlevo na vlastním těle, v prostoru s oporou o nějaký předmět
- rozlišovat vzájemnou polohu dvou objektů

Základní matematické, početní a číselné pojmy a operace:

- rozpoznat geometrické tvary – čtverec, kruh, trojúhelník, obdélník
- řešit labyrinty /sledovat cestu/
- posoudit početnost dvou souborů a určit počet do 6 /např. o kolik je více a o kolik je méně

Řešení problémů, učení:

- samostatně se rozhodnout v některých činnostech
- verbalizovat myšlenkové pochody, přemýšlet nahlas, popsat, jak problém či situaci řešit /např. jak staví stavbu, skládá puzzle/
- zacházet s předměty digitální technologie /funkce počítače/

Sebepojetí, city, vůle:**Sebevědomí a sebeuplatnění:**

- samostatně splnit jednoduchý úkol, poradit si v běžné a opakující se situaci, cítit ze své samostatnosti uspokojení /být na ni hrdý/
- umět se rozhodovat o svých činnostech/samostatně se rozhodovat, co udělat, jak se zachovat i o tom, co neudělat, co odmítnout, čeho se neúčastnit/

Sebeovládání a přizpůsobivost:

- hodnotit druhé, sebe hodnotit vzhledem k aktuální situaci a možnostem
- odhadnout na co stačí, uvědomovat si, co mu nejde, co je pro ně obtížné

Vůle, vytrvalost, city a jejich projevy:

- odhadnout na co stačí, uvědomovat si, co neumí a co se chce naučit /vyhledávat příležitosti, umět požádat o pomoc/
- přijímat pokyny
- umět to, co prožívá, vyjádřit slovně, výtvarně, pohybově, mimikou /zážitky jednotlivé či v časové posloupnosti jako výtvarné vyprávění, komentovat obrázky apod., pomocí hudby, hudebně pohybovou a dramatickou improvizací apod./

Dítě a ten druhý:

- vytváření prosociálních postojů k druhému / rozvoj sociální citlivosti, tolerance, respektu, přizpůsobivosti atd../

Konkretizované očekávané výstupy:**Komunikace s dospělým:**

- obracet se na dospělého o pomoc, radu atd.
- respektovat dospělého, komunikovat s ním vhodným způsobem /s ohledem na situaci a podmínky/

Komunikace s dětmi, spolupráce při činnostech:

- využívat neverbální komunikaci /úsměv, gesta, řeč těla, apod./
- vyjednávat s dětmi i dospělými ve svém okolí, domluvit se na společném řešení

Sociabilita:

- respektovat rozdílné schopnosti
- nabídnout pomoc

Dítě a společnost:

- rozvoj základních kulturně společenských postojů, návyků a dovedností dítěte

Konkretizované výstupy:

Společenská pravidla a návyky:

- chápat podstatu hry a její pravidla, dodržovat pravidla her a jiných činností, hrát spravedlivě, nepodvádět, umět i prohrávat

Zařazení do třídy, skupiny:

- reagovat na sociální kontakty druhých dětí otevřeně a zařazovat se mezi ně pomocí sociálně úspěšných strategií /vlídné přijetí, humor, projevení zájmu, akceptování či podání návrhů, nabídnutí spolupráce, pomoci, fair play/
- cítit se plnohodnotným členem skupiny

Kultura, umění:

- vyjádřit a zhodnotit prožitky /co se líbilo a co ne, co a proč zaujalo, co bylo zajímavé, překvapivé, podnětné apod./
- zobrazovat objekty reálné i fantazijní různými výtvarnými výrazovými prostředky /např. kresbou, malbou, plošným a prostorovým vyjádřením a využíváním různých materiálů/

Dítě a svět:

- osvojování jednoduchých poznatků o světě a životě, užitečných pro vytváření elementárního povědomí o přírodním, kulturním i technickém prostředí, o jejich rozmanitosti, vývoji a neustálých proměnách

Konkretizované očekávané výstupy:

Poznatky, sociální informovanost:

- orientovat se ve školním prostředí, vyznat se v blízkém okolí /vědět, co se kde v blízkosti mateřské školy nachází, např. obchody, zastávka, hřiště, škola, pošta, policie, lékař, hasiči, knihovna, sportoviště/
- chápat základní pravidla chování pro chodce

Adaptabilita ke změnám:

- vědět, že se stále něco děje, že všechno kolem plyne, vyvíjí se a proměňuje, běžně proměnlivé okolnosti v mateřské škole vnímat jako samozřejmé a přirozeně se tomuto dění přizpůsobovat

Vztah k životnímu prostředí:

- znát, co je škodlivé a nebezpečné /různé nástrahy a rizika ve spojení s přírodou/ i neovlivnitelné /vítr, déšť, záplavy, teplo, sucho, mrazy/, co může ohrožovat zdravé životní prostředí

Vzdělávací nabídka:

- manipulační činnosti a jednoduché úkony s předměty ve hrách na dopravu
- pohybové hry zaměřené na dodržování daných pravidel
- sluchové hry, poznávání zvuků, souvisejících s dopravním prostředím, jejich napodobování
- didaktické hry, zaměřené na procvičování znalostí barev, geometrických tvarů, řešení labyrintů, určování množství, číselné řady
- činnosti zaměřené k vytváření /chápání/ pojmů a osvojování poznatků /odpovědi na otázky/
- četba, vyprávění, poslech příběhů s dětským hrdinou /s etickým obsahem a poučením/ popis obrázků, vyprávění si zážitků, řešení dopravních situací – co by se stalo, kdyby...
- říkadla s dopravní tematikou, logopedické hrátky, jazykové chvílky
- práce s knihou, s encyklopedií, počítačem
- hudební a pohybové činnosti, spojování písně s hrou na tělo
- výtvarné a pracovní činnosti / vytváření dopravních prostředků, dopravních značek, konstruování ze stavebnic, práce s přírodním, technickým a odpadovým materiálem, kreslení a malování /
- cvičení bezpečného chování v dopravních situacích ve hrách na dopravu
- beseda s dopravním policistou, požárním
- pozorování dopravních prostředků a dopravních situací na vycházkách, vlakové a autobusové nádraží, návštěva požární zbrojnice
- cvičení bezpečného chování v dopravních situacích ve hrách na dopravu

Kompetence k učení:

- soustředěně pozoruje, zkoumá, objevuje, všímá si souvislostí
- získanou zkušenost uplatňuje v praktických situacích a v dalším učení

Kompetence k řešení problémů:

- řeší problémy, na které stačí, známé a opakující se situace se snaží řešit samostatně/na základě nápodoby či opakování/ , náročnější s oporou a pomocí dospělých
- zpřesňuje si početní představy, užívá číselných i matematických pojmů, vnímá elementární matematické souvislosti

Kompetence komunikativní:

- domlouvá se gesty i slovy, rozlišuje některé symboly, rozumí jejich významu i funkci

Kompetence sociální a personální:

- uvědomuje si, že za sebe i své jednání odpovídá a nese důsledky
- dětským způsobem projevuje citlivost a ohleduplnost k druhým, pomoc slabším, rozpozná nevhodné chování

Činnostní a občanské kompetence:

- dbá na osobní zdraví a bezpečí svoje i druhých, chová se odpovědně s ohledem na zdravé a bezpečné okolní prostředí / přírodní i společenské/

Rizika:

- nevhodná organizace z hlediska bezpečnosti
- málo prostoru pro individuální práci s dětmi
- příliš časté vystupování učitele v roli soudce
- nevhodný mravní vzor v okolí

IB: „ Sluníčko čaruje“

Obsahová náplň:

Záměrem integrovaného bloku je vzbudit u dětí zájem o poznávání přírody, vhodným způsobem u nich rozvíjet a posilovat pozitivní vztah ke všemu živému, seznámit děti s charakteristickými znaky jarní přírody. Děti vlastním zkoumáním a pozorováním určují změny v přírodě, poznávají jarní květiny na zahradě a louce, aktivně se podílí na pěstování rostlin, seznamují se s různými druhy bylin, se způsobem pěstování a jejich využitím. Pomocí experimentování se seznamují s tím, co potřebují rostliny k růstu a s významem vody a slunce pro život na Zemi. Pozorují rašící pupeny, zkoumají jejich odlišnosti. Obdivují krásu kvetoucích stromů, sledují opylování květin, seznamují se s životem včel v úlu, s vývojem motýlů, objevují důležitost hmyzu na zahradě, louce. Děti využívají vlastních poznatků, zkušeností a také hledají informace v encyklopediích a knihách. Celek dětí seznamuje také s lidovými zvyky v tomto období. Pomocí hudebních, pohybových, pracovních a výtvarných činností se zapojují do přípravy velikonočních svátků, seznamují se jejich významem. Do světa pohádek, kouzel, imaginace a fantazie zavede děti oslava Svátku čarodějníc. Společně se děti připravují také na oslavu Dne matek. Prožitkovými činnostmi, observačním učením a modelovými situacemi se vžívají do role maminek, vnímají funkci rodiny, učí se spolupracovat, seznamují se s elementárními poznatky a prvky sexuální výchovy.

Záměrem bloku je také hravou formou připravovat děti ke zdárnému absolvování důležitého mezníku v jejich životě – zápisu do základní školy, podporovat kladný vztah ke škole a přispívat k celkové připravenosti budoucího školáka.

Dílčí vzdělávací cíle, konkretizované očekávané výstupy:

Dítě a jeho tělo:

- rozvoj pohybových schopností, ovládnutí pohybového aparátu a tělesných funkcí
- osvojení si věku přiměřených praktických dovedností

Konkretizované výstupy:

Fyzický rozvoj a pohybová koordinace:

- postavit se zpříma a udržet správné držení těla po dobu vnější kontroly
- házet a chytat míč, užívat různé náčiní a nářadí
- být pohybově aktivní po delší dobu (10 minut a déle) v řízené i spontánní aktivitě
- pohybovat se koordinovaně a jistě, a to i v různém přírodním terénu
- doprovázet pohyb zpěvem, pohybovat se rytmicky, dodržet rytmus

Jemná motorika, koordinace ruky a oka:

- pracovat se stavebnicemi, skládkami (stavět z kostek, navlékat korálky, skládat mozaiky, zavázat kličku)
- kreslit, malovat, modelovat, vytrhávat, stříhat, lepit, vytvářet objekty z přírodních i umělých materiálů
- napodobit základní geometrické obrazce, různé tvary, popř. písmena
- tužku držet správně, s uvolněným zápěstím

Sebeobsluha:

- samostatně se oblékat, svlékat, obouvat, zapnout knoflíky, zipy, zavázat tkaničky
- udržovat pořádek, zvládat jednoduché úklidové práce

Zdraví, bezpečí:

- znát základní zásady zdravého životního stylu (např. o pozitivních účincích pohybu a sportu, hygieny, zdravé výživy, činnosti a odpočinku, pobytu v přírodě, otužování) a o faktorech poškozujících zdraví
- chovat se přiměřeně a bezpečně ve známém prostředí (na veřejnosti, v přírodě)
- uvědomovat si, co je nebezpečné
- mít poznatky o narození, růstu těla a jeho základních proměnách

Dítě a jeho psychika:

- rozvoj řečových schopností a jazykových dovedností
- vytvářet základy pro práci s informacemi
- rozvoj poznatků, schopností a dovedností umožňujících pocity, získané dojmy a prožitky vyjádřit

Konkretizované výstupy:**Jazyk a řeč:****Výslovnost, gramatická správnost řeči, porozumění, vyjadřování, dorozumívání:**

- mít přiměřeně bohatou slovní zásobu, dokázat osvojená slova aktivně uplatnit v řeči, používat větší množství slovních obrátů, správně určovat a pojmenovávat věci a jevy ve svém okolí
- vyslovovat všechny hlásky správně a mluvit zřetelně, gramaticky správně, ovládat sílu a intenzitu hlasu
- poznat a najít k sobě slova, která se rýmují, doplnit chybějící slovo rýmu
- rozkládat slova na slabiky, vyčlenit hlásku na začátku a konci slova

Poznávací schopnosti:**Vnímání:**

- rozlišit zvuky a známé melodie, rozlišit a napodobit rytmus
- sluchem rozlišit slova a hlásky ve slovech
- rozlišit tvary předmětů, základní geometrické tvary, základní a složené barvy
- odhalit podstatné a nepodstatné znaky, charakteristické znaky předmětů, osob, zvířat

Pozornost, soustředěnost, paměť:

- pamatovat si postup řešení (např. postup jednoduché stavby, určitý algoritmus, zapamatovat si umístění obrázku...)
- zapamatovat si různé zvuky zvířat, běžně užívaných předmětů i událostí, jednoduché taneční kroky, pořadí cviků nebo úkonů, krátký rytmický celek
- záměrně si zapamatovat a vybavit si prožité příjemné i nepříjemné pocity viděné i slyšené

Tvořivost, vynalézavost, fantazie:

- navrhnout další varianty řešení (co by se stalo, kdyby...)
- využívat tvůrčí a výtvarné techniky k výzdobě prostředí, experimentovat s materiály, barvami, mísit barvy
- improvizovat a hledat náhradní řešení

Rozlišování obrazných znaků a symbolů, grafické vyjadřování:

- rozpoznat některé grafické znaky s abstraktní podobou (číslice, písmena...)
- napodobit základní geometrické tvary a znaky
- napodobit některá písmena, číslice
- poznat některé hudební znaky

Časoprostorová orientace:

- rozlišovat a používat základní prostorové pojmy a těchto pojmů běžně užívat
- orientovat se v časových údajích v rámci dne
- rozlišovat roční období a jejich typické znaky
- rozlišovat vpravo – vlevo na vlastním těle, v prostoru s oporou o nějaký předmět

Základní matematické, početní a číselné pojmy a operace:

- rozpoznat geometrické tvary a znaky
- orientovat se v číselné řadě 1 – 10, vyjmenovat ji, porovnat, že 5 je více než 4, chápat číslo jako počet prvků
- chápat jednoduché souvislosti, nacházet znaky společné a rozdílné, porovnat dle společných či rozdílných znaků, zobecňovat, řešit jednoduché labyrinty, rébusy a hádanky

Řešení problémů, učení:

- projevovat zájem o poznávání písmen a číslic, prohlížet si knihy, znát některé dětské hrdiny a vyprávět o nich, informace vyhledat v encyklopediích
- slovně, výtvarně, technicky vyjádřit svoje jednoduché nápady, experimentovat, některé problémy řešit cestou pokus - omyl
- odlišit hru od systematické povinnosti

Sebepojetí, city, vůle:**Sebevědomí a sebeuplatnění:**

- zapojovat se do činností, komunikovat a kooperovat s dětmi i se známými dospělými, odmítnout neznámé dospělé
- umět se rozhodovat o svých činnostech (samostatně se rozhodovat, co udělat, jak se zachovat, i o tom, co neudělat, co odmítnout, čeho se neúčastnit)
- přijmout roli ve hře

Sebeovládání a přizpůsobivost:

- reagovat přiměřeně dané situaci (odmítnat agresí, přijímat vzor společenského chování, umět se podřídit)
- přizpůsobit se společenství, projevovat zájem o spolupráci
- umět se přizpůsobit změnám

Vůle, vytrvalost, city a jejich projevy:

- přiměřeně reagovat ve známých situacích, umět se zklidnit, ovládat se, potlačit projev agrese
- projevovat se citlivě k živým bytostem, přírodě i věcem, pomáhat druhým
- přirozeně projevovat radost z poznání a zvládnutého (radovat se, že umí píseň, básničku, ukazuje obrázek, předvádí taneček, výrobek)
- přijmout povinnost, soustředit se na činnost a samostatně ji dokončit

Dítě a ten druhý:

- posilování prosociálního chování ve vztahu k ostatním lidem

Konkretizované výstupy:**Komunikace s dospělým:**

- spolupracovat s dospělým
- rozlišovat vhodnost oslovování i tykání a vykání

Komunikace s dětmi, spolupráce při činnostech:

- spolupracovat při hrách a aktivitách nejrůznějšího zaměření, být ostatním partnerem
- vyjednávat s dospělými i dětmi ve svém okolí, domluvit se na společném řešení

Sociabilita:

- obhajovat svoje potřeby, svůj postoj či přání, přijímat také názor druhého
- dohodnout se na kompromisním řešení
- chápat, že každý je jiný, jinak vypadá, jinak se chová, něco jiného umí či neumí a že je to přirozené
- uvědomit si vztahy mezi lidmi /kamarádství, přátelství, vztahy mezi pohlavími, úcta ke stáří/
- spoluvytvářet prostředí pohody

Dítě a společnost:

- rozvoj společenského a estetického vkusu

Konkretizované výstupy:**Společenská pravidla a návyky:**

- rozlišovat společensky nežádoucí chování, vnímat, co je lež, nespravedlivost, ubližování, lhostejnost, agresivita, vulgarismy
- pojmenovat povahové vlastnosti
- pochopit funkci rodiny a jejích členů
- zacházet šetrně s pomůckami, hračkami, knížkami

Zařazení do třídy/do skupiny/:

- orientovat se v rolích a pravidlech různých společenských skupin /rodina, třída/
- vnímat odlišnost mezi dětmi a podle toho přizpůsobovat i své přístupy
- projevovat ohleduplnost a zdvořilost ke svým kamarádům i dospělým, vážit si jejich práce a úsilí

Dítě a svět:

- osvojování jednoduchých poznatků o světě a životě, užitečných pro vytváření elementárního povědomí o přírodním prostředí, o jeho rozmanitosti, vývoji a neustálých proměnách
- upevňovat pocit sounáležitosti s živou i neživou přírodou

Konkretizované výstupy:

Poznatky, sociální informovanost:

- zvládat běžné činnosti, požadavky i jednoduché praktické situace, které se v mateřské škole opakují
- mít poznatky z nejrůznějších oblastí života a poznání v rozsahu podle toho, s čím se v praxi setkává, co kolem sebe vidí, co prožívá, co mu bylo zprostředkováno či vysvětleno (poznatky o přírodě živé, neživé, o přírodních jevech, o lidech...)
- mít poznatky o zvycích a tradicích kraje, přijmout tradici oslav

Adaptabilita ke změnám:

- zajímat se, co se v okolí děje, všímat si dění změn ve svém okolí, proměny
- vědět, že se stále něco děje, že všechno kolem plyne, vyvíjí se a proměňuje
- komentovat, přizpůsobit oblečení – rozlišení pocitu chladu, tepla, chování
- ctít oslavy svátků, slavností

Vztah k životnímu prostředí:

- znát, co je škodlivé a nebezpečné, co může ohrožovat zdravé životní prostředí
- všímat si nepořádku a škod, dbát o pořádek a čistotu, starat se o rostliny, zvládat drobné úklidové práce, nakládat vhodným způsobem s odpady, chápat význam třídění odpadu, chránit přírodu v okolí, živé tvory apod.
- být citlivý k přírodě

Vzdělávací nabídka:

- činnosti seznamující děti s věcmi, které je obklopují a jejich praktickým používáním
- vyprávění podle skutečnosti i podle obrazového materiálu
- samostatný slovní projev na určité téma
- činnosti zaměřené na osvojování poznatků – odpovědi na otázky, práce s knihou, obrazovým materiálem, s médií apod.
- vyhledávání jarních květin při vycházkách, v dětských knihách, encyklopediích
- estetické a tvůrčí aktivity – výtvarné, literární, hudební, pohybové

- četba, vyprávění a poslech pohádek a příběhů s etickým obsahem a poučením
- aktivity přibližující dítěti svět kultury – návštěvy výstav / velikonoční/, výtvarné, hudební a dramatické činnosti, pohádkové dopoledne v knihovně
- využívání příležitostí seznamující dítě s různými tradicemi a zvyky – Velikonoce, Slet čarodějnic, Den matek
- poznávání přírodního okolí pomocí zkoumání, objevování, pozorování, sledování rozmanitosti a změn v přírodě
- činnosti přispívající k péči o životní prostředí – školní zahrada
- pozorování klíčení semen, setí do truhlíčků
- vysazování sazenic do mobilních zahrádek a následná péče o ně
- lisování lučních rostlin, vytváření herbáře
- činnosti s netradičními materiály a technikami
- pozorování hmyzu na zahradě, louce a u rybníka, využití dětských mikroskopů a lup, encyklopedií
- stavění hmyzích domečků
- pokusy a experimenty /s rostlinami - světlo a tma, teplo a zima, pokus s obarvenou vodou../
- velikonoční tvoření, výtvarné a pracovní činnosti, využití různých technik i netradičních
- ruční výroba papíru
- logopedické hry – dechová, artikulační, fonační cvičení, sluchové hry apod.
- manipulační činnosti a jednoduché úkony s nástroji a nářadím
- návštěva základní školy, hra „Na školu“, manipulace se školními potřebami

Kompetence k učení:

- klade otázky a hledá na ně odpovědi, aktivně si všímá, co se kolem něho děje, chce porozumět věcem, jevům a dějům, které kolem sebe vidí, poznává, že se může mnohému naučit, raduje se z toho, co samo dokázalo a zvládlo
- má elementární poznatky o světě lidí, kultury i přírody, který děti obklopuje, o jeho rozmanitostech, proměnách

Kompetence k řešení problémů:

- problémy řeší na základě bezprostřední zkušenosti, postupuje cestou pokusu a omylu, zkouší, experimentuje, spontánně vymýšlí nová řešení problémů a situací, hledá různé možnosti, varianty, využívá přitom dosavadních zkušeností, fantazii, představivost
- zpřesňuje si početní představy, využívá číselných a matematických pojmů, vnímá elementární matematické souvislosti

Komunikativní kompetence:

- dovede využít informativní a komunikativní prostředky, se kterými se běžně setkává (knížky, encyklopedie)
- v běžných situacích komunikuje bez zábran a ostychu s dětmi i dospělými, chápe, že být komunikativní, vstřícné, iniciativní a aktivní je výhodou

Sociální a personální kompetence:

- napodobuje modely prosociálního chování a mezilidských vztahů, které nachází ve svém okolí
- chápe, že nespravedlnost, ubližování, ponižování, lhostejnost, agresivita a násilí se nevyplácí a že vzniklé konflikty je lépe řešit dohodou

Činnostní a občanské kompetence:

- chápe, že zájem o to, co se kolem děje, činnost, pracovitost a podnikavost jsou přínosem a naopak lhostejnost, nevědomost, pohodlnost a nízká aktivita mají svoje nepříznivé důsledky
- zajímá se o druhé i o to, co se kolem děje, je otevřený aktuálnímu dění

Rizika:

- nedostatečně připravené prostředí, nedostatečné vybavení náčiním, nářadím
- nevhodný mravní vzor okolí (děti jsou svědky nespravedlivého, nezdvořilého, hrubého, necitlivých či nevědomých postojů, nevhodné chování ve vztahu k přírodě apod. /včetně nevhodných vzorů v médiích/
- málo příležitostí a prostoru k experimentaci a samostatnému řešení konkrétních poznávacích situací

IB: „Máme rádi zvířata“

Obsahová náplň:

Tematický blok se zaměřuje na poznávání různých druhů domácích i volně žijících zvířat, živočichů a hmyzu jak v naší vlasti, tak i na celé planetě. Děti se pomocí pozorování, pohybových a smyslových her seznámí se životem zvířat, porozumí, že všechno kolem se mění, vyvíjí, pohybuje a proměňuje. Umožní dětem uplatnit své předešlé zkušenosti a rozšířit je prostřednictvím pozorování a různých činností, které jsou motivačně propojeny tak, aby rozvíjely děti ve všech vzdělávacích oblastech.

Děti si tak vytváří povědomí o rozmanitosti přírody, učí se být citlivé a ohleduplné k přírodě. Hledají odpovědi na otázky, týkající se živých tvorů a vztahu člověka k nim. U dětí budeme rozvíjet fantazii při činnostech s různorodým materiálem, při tvoření z konstruktivních stavebnic. Budeme využívat okolní přírodu k pozorování na vycházkách do lesa, na louku,

k rybníku, k potoku. Děti mohou pozorovat, zkoumat život hmyzu v „hmyzím domečku“. Život exotických zvířat dětem přiblíží vlastní pozorování v ZOO.

Děti se seznámí s tím, kolik péče zvířata potřebují a jaké nebezpečí jim hrozí při setkání s cizími zvířaty.

Dílčí vzdělávací cíle, konkretizované očekávané výstupy:

Dítě a jeho tělo:

- rozvoj pohybových dovedností v oblasti hrubé i jemné motoriky / koordinace a rozsahu pohybu, pohyblivosti, dýchání apod./, ovládnutí pohybového aparátu a tělesných funkcí
- osvojení si věku přiměřených praktických dovedností

Konkretizované výstupy:

Fyzický rozvoj a pohybová koordinace:

- postavit se zpříma a zdržet správné držení těla po dobu vnější kontroly
- pohybovat se rytmicky, udržet rytmus
- doprovázet pohyb zpěvem (např. při pohybových hrách, při chůzi, při rytmických činnostech)

Jemná motorika, koordinace ruky a oka:

- tužku držet správně, tj. dvěma prsty, třetí podložený, s uvolněným zápěstím
- kreslit, malovat, modelovat, vytrhávat, stříhat, lepit, vytvářet objekty z přírodních i umělých materiálů
- zacházet správně s jednoduchými rytmickými a hudebními nástroji (např. trianglem, bubínkem, chřestidly)

Sebeobsluha:

- pečovat o osobní hygienu, samostatně zvládat pravidelné běžné denní úkony (např. používat toaletní papír a splachovací zařízení, mýt si a utírat ruce, umět používat kapesníky)
- postarat se o své osobní věci, o hračky a pomůcky

- udržovat pořádek, zvládat jednoduché úklidové práce

Zdraví, bezpečí:

- uvědomovat si, co je nebezpečné
- chovat se přiměřeně a bezpečně ve známém prostředí (např. ve školním prostředí, na hřišti,
- na veřejnosti, v přírodě)
- vědět jak se vyhnout nebezpečí (být opatrné, obezřetné, kam se v případě potřeby obrátit)

Dítě a jeho psychika:

- rozvoj komunikativních dovedností / verbálních i neverbálních/ a kultivovaného projevu
- posilování přirozených poznávacích citů / zvědavosti, zájmu, radosti z objevování apod./
- rozvoj, zpřesňování a kultivace smyslového vnímání, přechod od konkrétně názorného
- myšlení k myšlení slovně logickému /pojmovému/ , rozvoj a kultivace paměti, pozornosti,
- představivosti, fantazie

Konkretizované výstupy:

Jazyk a řeč:

Výslovnost, gramatická správnost řeči, porozumění, vyjadřování, dorozumívání:

- spontánně vyprávět zážitky ze sledování filmových pohádek nebo pohádek u medií
- znát většinu slov a výrazů běžně používaných v prostředí dítěte (např. sdělit svoje jméno a příjmení, adresu, jména rodičů, sourozenců, kamarádů, učitelek, rozumět většině pojmenování, které se týkají dítěti známých předmětů, popř. znát i některé, které se týkají vzdálenějšího světa)
- sledovat a zachytit hlavní myšlenku příběhu, vyslechnutý příběh převyprávět samostatně, věcně správně, popř. dokázat odhadnout, jak by mohl příběh pokračovat

Poznávací schopnosti:

Vnímání:

- rozlišit zvuky a známé melodie, rozlišit a napodobit rytmus
- rozpoznat odlišnosti v detailech (např. vyhledat a doplnit chybějící část v obrázku, jednotlivé části složit v celek, nalézat cestu v jednoduchém labyrintu, složit puzzle, hrát pexeso, domino, loto)
- odhalit podstatné a nepodstatné znaky, charakteristické znaky, charakteristické znaky předmětů, osob, zvířat

Pozornost, soustředěnost, paměť:

- soustředěně poslouchat pohádku, hudební skladbu, divadelní hru (např. sledovat pozorně divadelní představení a následně ho reprodukovat),

nenechat se vyrušit – neodbíhat od činnosti, pracovat v klidu (např. vyřešit labyrint)

- dokončit hru (neodbíhat od ní) i rozdělanou činnost
- zapamatovat si různé zvuky zvířat

Tvořivost, vynalézavost, fantazie:

- spontánně vyprávět zážitky ze svého okolí, z různých vyprávění, či co dítě prožilo příjemného i nepříjemného
- dokončit příběh, pohádku (např. vymyslet konec, jinou variantu)
- dokreslit chybějící části na obrázku, sestavit části v celek

Rozlišit obrazných znaků a symbolů, grafické vyjadřování:

- sledovat očima zleva doprava a dle potřeby i zprava doleva, případě v dalších směrech, jmenovat objekty zleva doprava, vyhledat první a poslední objekt ve skupině, vést čáru zleva doprava, shora dolů
- poznat napsané své jméno, podepsat se tiskacím písmem svým jménem, popř. graficky
- označit své výtvořiny (např. použít nějaký symbol)
- poznat některé hudební znaky

Časoprostorová orientace:

- rozlišovat vpravo – vlevo na vlastním těle, v prostoru s oporou o nějaký předmět- orientovat se v časových údajích v rámci dne (např. noc, den, ráno, večer, dnes, zítra, včera, dny v týdnu)

Základní matematické, početní a číselné pojmy a operace:

- rozumět a používat základní pojmy označující velikost (malý – velký, větší – menší, nejmenší –největší, dlouhý – krátký, vysoký – nízký, stejný)
- rozumět a používat základní pojmy označující hmotnost (lehký – těžký, lehčí – těžší, nejlehčí – nejtěžší, stejně těžký)
- řešit labyrinty (sledovat cestu)

Řešení problémů, učení:

- samostatně se rozhodnout v nějakých činnostech
- přicházet s vlastními nápady
- projevovat zájem o nové věci, dotazovat se při nepochopení, zkoušet, experimentovat

Sebepojetí, city, vůle:

Vůle, vytrvalost, city a jejich projevy:

- odhadnout, na co stačí, uvědomovat si, co neumí a co chce naučit (vyhledávat příležitosti, umět požádat o pomoc)
- přijmout povinnosti, soustředit se na činnost a samostatně ji dokončit
- přijímat pokyny

Dítě a ten druhý:

- posilování prosociálního chování ve vztahu k druhému /v rodině, v mateřské škole, v dětské herní skupině apod./

Konkretizované výstupy:

Komunikace s dospělým:

- obracet se na dospělého o pomoc, radu atd.
- respektovat dospělého, komunikovat s ním vhodným způsobem (s ohledem na situaci a podmínky)
- rozlišovat vhodnost oslovování i tykání a vykání

Komunikace s dětmi, spolupráce při činnostech:

- chápat a respektovat názory jiného dítěte, domlouvat se, vyjednávat
- vyjednávat s dětmi i dospělými ve svém okolí, domluvit se na společném řešení
- využívat neverbální komunikaci (úsměv, gesta, řeč těla, apod.)

Sociabilita:

- obhajovat svoje potřeby, svůj postoj či přání, přijímat také názor druhého, dohodnout se na kompromisním řešení
- všít si, co si druhý přeje či potřebuje (např. dělit se s druhým dítětem o hračky, pomůcky, pamlsky, podělit se s jiným dítětem o činnostech, počkat, vystřídat se)
- uvědomovat si vztahy mezi lidmi (kamarádství, přátelství, vztahy mezi pohlavími, úcta ke stáří)

Dítě a společnost:

- rozvoj kulturně estetických dovedností /slovesných, výtvarných, hudebních, dramatických/ produktivních i receptivních

Konkretizované výstupy:

Společenská pravidla a návyky:

- orientovat se v rolích a pravidlech různých společenských skupin (rodina, třída, mateřská škola, herní skupina apod.) a umět jim přizpůsobit své chování
- navazovat s dětmi vztahy, mít ve skupině své kamarády, udržovat a rozvíjet s nimi přátelství, cítit se plnohodnotným členem skupiny

Kultura, umění:

- vyjádřit a zhodnotit prožitky (co se líbilo a co ne, co a proč zaujalo, co bylo zajímavé, překvapivé, podnětné apod.)
- zobrazovat objekty reálné i fantazijní různými výtvarnými výrazovými prostředky (např. kresbou, malbou, plošným a prostorovým vytvářením s využíváním různých materiálů)
- vyjadřovat se zpěvem, hrou na jednoduché rytmické či hudební nástroje, hudebně pohybovou činností

Dítě a svět:

- rozvoj schopnosti vážit si života ve všech jeho formách

Konkretizované výstupy:

Poznatky, sociální informovanost:

- zvládat běžné činnosti, požadavky i jednoduché praktické situace, které se v mateřské škole opakují

- rozumět běžným okolnostem a dějům a situacím, s nimiž se běžně setkáváme (rozumět tomu, co se ve známém prostředí děje)

Adaptabilita ke změnám:

- ctít oslavy narozenin, svátků, slavností

Vztah k životnímu prostředí:

- spoluvytvářet pohodu prostředí (cítit se spokojeně a bezpečně)
- být citlivý k přírodě

Vzdělávací nabídka:

- pohybové činnosti a hry s pravidly, napodobování pohybu zvířat, překonávání překážek při cvičení v tělocvičně i v přírodě
- pracovní listy a grafomotorická cvičení k tématu, individuální práce s dětmi
- kooperativní činnosti ve skupinkách nebo dvojicích
- artikulační cvičení ke zlepšení výslovnosti, gymnastika mluvidel, napodobování řeči zvířat, logopedická říkadla
- hry se slovy/ rytmizace, určování hlásek/, přednes veršů a říkadel
- pozorování zvířat a hmyzu v přírodě – na zahradě (hmyzí domeček...), na vycházkách při pobytu venku,
- exkurze na statku
- práce s obrázky, se zvířátky – popisování, třídění a přiřazování, řazení podle velikosti
- počítání, využití matematických výrazů
- hry a jiné aktivity podporující tvořivost, představivost a fantazii / výtvarné, dramatické, hudební/
- poslech pohádek, příběhů o zvířátkách, bajek, jejich reprodukce a dramatizace
- společenské hry – pexesa, hádanky, kvízy pro děti
- tvůrčí činnosti výtvarné a pracovní – tvoření s využitím různých technik a materiálů – papír, dřevo, odpadový materiál /PET víčka, ruličky od toaletního papíru, textil atd./, kresba, malba, modelování, skládání z papíru
- hudební činnosti – zpěv písní o zvířatech, hra na tělo, vytleskávání, využití Orfových nástrojů
- hudebně pohybové a taneční hry, poslechové činnosti
- pozorování života zvířat a živočichů, výlet do ZOO, ukázka výcviku psa
- práce s obrazovým materiálem, využívání encyklopedií, multimédií
- návštěva zverimexu

Kompetence k učení:

- má elementární poznatky o světě lidí, kultury, přírody i techniky, který dítě obklopuje, jeho rozmanitostech a proměnách, orientuje se v řádu a dění v prostředí, ve kterém žije
- klade otázky a hledá na ně odpovědi

Kompetence k řešení problémů:

- při řešení myšlenkových i praktických problémů užívá logických postupů
- zpřesňuje si početní představy

Komunikativní kompetence:

- dokáže se vyjadřovat a sdělovat své prožitky, pocity a nálady různými prostředky /řečovými, výtvarnými hudebními, dramatickými apod./

Sociální a personální kompetence:

- dětským způsobem projevuje citlivost a ohleduplnost druhým, pomoc slabším, rozpozná nevhodné chování, vnímá nespravedlnost, ubližování, agresivitu a lhostejnost

Činnostní a občanské kompetence:

- má základní dětskou představu o tom, co je v souladu se základními lidskými hodnotami a normami

Rizika:

- nedostatek příležitostí k poznávacím činnostem, založených na vlastní zkušenosti
- nevhodný mravní vzor okolí
- zahlcování podněty a informacemi bez rozvíjení schopnosti s nimi samostatně pracovat

IB: „Naše planeta Země“

Obsahová náplň:

Cílem tématu je seznámit děti s jednotlivými kontinenty na zeměkouli. Vytvořit u dětí povědomí o rozmanitosti naší země, o tom, že na naší planetě žijí různé rasy lidí, liší se barvou pleti, způsobem života a tradicemi.

Děti čeká velké dobrodružství, u kterého budou objevovat, poznávat, učit se novým věcem a vědomostem. Tento projekt nabízí širokou škálu dramatických a pohybových her, experimentů, výtvarných a pracovních vyjádření.

Pomocí pokusů a vlastního bádání se děti také seznamují s podobami vody, s koloběhem vody v přírodě, s problematikou nedostatku pitné vody ve světě, jak s vodou správně hospodařit.

Postupně se seznamují s významem mapy a globusu, vytváří si základy pro práci s informacemi, seznamují se s projevy letního počasí, s proměnami přírody v letním období. Pozorují účinky počasí na přírodu i zdraví člověka - poučení o možných nebezpečích při bouřkách, záplavách, krupobití, vysoké teploty....a vhodném chování při těchto jevech.

Dílčí vzdělávací cíle, konkretizované očekávané výstupy:

Dítě a tělo:

- rozvoj pohybových schopností a zdokonalování dovedností v oblasti hrubé i jemné motoriky, ovládnutí pohybového aparátu a tělesných funkcí.
- rozvoj a užívání všech smyslů
- rozvoj řečových schopností a jazykových dovedností receptivních / vnímání, naslouchání, porozumění / i produktivních / výslovnosti, vytváření pojmů, mluvního projevu, vyjadřování/
- vytváření základů pro práci s informacemi
- posilování přirozených poznávacích citů / zvědavosti, zájmu, radosti z objevování/
- poznávání sebe sama, rozvoj pozitivních citů ve vztahu k sobě /uvědomění si vlastní identity, získání sebevědomí, sebedůvěry, osobní spokojenosti./

Konkretizované výstupy:

Fyzický rozvoj a pohybová koordinace:

- otočit se čelem vzad bez ztráty rovnováhy a orientace
- doprovázet pohyb zpěvem (při pohyb. hrách, při chůzi, při rytmických činnostech)
- zvládat nižší překážky, zvládat různé druhy lezení

Jemná motorika, koordinace ruky a oka:

- provádět jednoduché úkony s výtvarnými pomůckami a materiály
- zacházet správně s jednoduchými rytmickými a hudebními nástroji

Sebeobsluha:

- udržovat pořádek, zvládat jednoduché úklidové práce

Zdraví a bezpečí:

- uvědomovat si, co je nebezpečné

- vědět, jak se vyhnout nebezpečí (být opatrné, obezřetné, vědět, kam se v případě potřeby obrátit o pomoc, koho přivolat)

Dítě a psychika:

- vytváření základů pro práci s informacemi
- rozvoj schopností vyjádřit své pocity a dojmy
- zajímá se o nové věci, využívá zkušenosti k učení
- rozvoj pozitivních citů dítěte ve vztahu k sobě

Konkretizované výstupy:

Jazyk a řeč:

Výslovnost, gramatická správnost řeči, porozumění, vyjadřování, dorozumívání:

- používat jednoduchá souvětí, vyjádřit myšlenku, nápad, mínění, popsat situaci, událost, vyjádřit svoje pocity, prožitky
- znát, že lidé se dorozumívají i jinými jazyky a že je možno se jim učit
- vnímat jednoduché písně, rýmy, popěvky v cizím jazyce

Poznávací schopnosti:

Vnímání:

- správně reagovat na světelné a akustické signály
- odhalit podstatné a nepodstatné znaky, charakteristické znaky předmětů, osob, zvířat

Pozornost, soustředěnost, paměť:

- záměrně si zapamatovat a vybavit si prožité příjemné i nepříjemné pocity, viděné i slyšené
- udržet pozornost i při méně atraktivních činnostech

Tvořivost, vynalézavost, fantazie:

- rozvíjet a obohacovat hru podle své představivosti a fantazie
- vyjadřovat fantazijní představy
- tvořivě využívat materiály a barvy, s barvami experimentovat

Rozlišování obrazných znaků a symbolů, grafické vyjadřování:

- pochopit význam piktogramu, znát význam značek a označení nebezpečí (elektřina, zákaz rozdělávání ohně, zákaz koupání...)
- rozpoznat některé grafické znaky s abstraktní podobou (číslice, značky...)

Časoprostorová orientace:

- orientovat se v časových údajích v rámci dne
- rozlišovat základní časové údaje, uvědomovat si plynutí v čase
- rozlišovat roční období (jaro, léto...)

Základní matematické, početní a číselné pojmy a operace:

- chápat jednoduché souvislosti, nacházet znaky společné a rozdílné
- řešit jednoduché labyrinty, rébusy a hádanky

Řešení problémů, učení:

- projevovat zájem o poznávání písmen a číslic, prohlížet knihy, atlasy, encyklopedie, vyhledávat informace v encyklopediích

Sebepojetí, city, vůle:**Sebevědomí a sebeuplatnění:**

- umět kooperovat, dohodnout se s ostatními
- přijmout roli ve hře, např. jako organizátor, jako pozorovatel, spoluhráč

Sebeovládání a přizpůsobivost:

- přijímat drobný neúspěch, vnímat ho jako přirozenou skutečnost, že se mu někdy něco nezdaří
- umět se přizpůsobit změnám

Vůle, vytrvalost, city a jejich projevy:

- projevovat se citlivě k živým bytostem, přírodě i věcem, pomáhat druhým
- přirozeně projevovat radost z poznání a zvládnutého

Dítě a ten druhý :

- osvojení si elementárních poznatků, schopností a dovedností důležitých pro navazování vztahů dítěte k druhým lidem
- vytváření prosociálních postojů/ rozvoj sociálních citlivosti, tolerance, respektu, apod. /

Konkretizované výstupy:**Komunikace s dospělým:**

- spolupracovat s dospělým
- respektovat dospělého, komunikovat s ním vhodným způsobem (s ohledem na situaci a podmínky)

Komunikace s dětmi, spolupráce při činnostech:

- spolupracovat při hrách a aktivitách nejrůznějšího zaměření, být ostatním partnerem
- vyjednávat s dětmi i dospělými ve svém okolí, domluvit se na společném řešení
- využívat neverbální komunikaci (úsměv, gesta, řeč těla)

Sociabilita:

- porozumět běžným projevům emocí a nálad (vnímat, že je jiné dítě smutné, zklamané nebo naopak něčím nadšené, že má radost)
- cítit sounáležitost s ostatními
- nabídnout pomoc

Dítě a společnost:

- seznamování se světem lidí, kultury a umění, osvojení si základních poznatků o prostředí, v němž dítě žije
- vytváření povědomí o existenci ostatních kultur a národností

Konkretizované výstupy:

Společenská pravidla a návyky:

- chápat podstatu hry a její smysl, dodržovat pravidla her a jiných činností, hrát spravedlivě, nepodvádět, umět i prohrávat
- rozlišovat společensky nežádoucí chování, vnímat, co je lež, nespravedlnost, ubližování, lhostejnost, agresivita, vulgarismy

Zařazení do třídy/skupiny/:

- orientovat se v rolích a pravidlech různých společenských skupin a umět jim přizpůsobit své chování
- reagovat na sociální kontakty druhých dětí otevřeně a zařazovat se mezi ně pomocí sociálně úspěšných strategií (vlídné přijetí, humor, projevení zájmu, nabídnutí spolupráce...)

Kultura, umění:

- zobrazovat objekty reálné i fantazijní různými výtvarnými výrazovými prostředky
- vyjadřovat se zpěvem, hrou na jednoduché rytmické či hudební nástroje, hudebně pohybovou činností

Dítě a svět:

- vytvoření povědomí o vlastní sounáležitosti se světem, s živou a neživou přírodou, lidmi, společností, planetou Zemí
- poznávání jiných kultur

Konkretizované výstupy:

Poznatky, sociální informovanost:

- mít poznatky o existenci jiných zemí, národů a kultur (znát typické znaky některých významných národů – přírodní podmínky, oblečení, zvyky, strava, stavby, kde žijí jaká zvířata...)
- mít poznatky o planetě Zemi, vesmíru apod. (např. o koloběhu vody, střídání denních i ročních období a jejich příčinách, některých planetách)

Adaptabilita ke změnám:

- vědět, že se stále něco děje, že všechno kolem sebe plyne, vyvíjí se a proměňuje
- běžně proměnlivé okolnosti v mateřské škole vnímat jako samozřejmé a přirozeně se tomuto dění přizpůsobit

Vztah k životnímu prostředí:

- znát, co je škodlivé a nebezpečné (různé nástrahy a rizika spojené s přírodou) i neovlivnitelné – vítr, déšť, záplavy, teplo, sucho, mrazy), co může ohrožovat zdravé životní prostředí
- být citlivý k přírodě
- uvědomovat si, že člověk a příroda se vzájemně ovlivňují, že každý může svým chováním působit na životní prostředí

Vzdělávací nabídka:

- lokomoční pohybové činnosti /chůze, běh, skoky a poskoky, hody, lezení/
- manipulační činnosti a jednoduché úkony s předměty a materiálem

- zdravotně zaměřené činnosti / protahovací, uvolňovací, dechová a relaxační cvičení/
- smyslové a psychomotorické hry
- hudební a hudebně pohybové hry a činnosti
- artikulační, řečové, sluchové a rytmické hry, hry se slovy
- společné diskuze, rozhovory, vyprávění podle skutečnosti i podle vlastní fantazie
- grafické napodobování smyslů, tvarů, čísel, písmen
- prohlížení a čtení, knížek
- činnosti a příležitosti seznamující děti s různými sdělovacími prostředky / časopisy, knihy, audiovizuální technika/
- námětové hry a činnosti
- činnosti zaměřené k vytváření / chápání/ pojmů a osvojování poznatků/ vysvětlování
- odpovědi na otázky, práce s knihou, s obrazovým materiálem/
- činnosti zaměřené k seznamování se s elementárními číselnými a matematickými pojmy
- pokusy s vodou/ skupenství/
- cestování po mapě světa
- čtení a poslech příběhů o planetě Zemi
- tvořivé hry
- záměrné pozorování, čím se lidé mezi sebou liší / vlastnosti dané zeměpisným místem
narození, jazykem.../ a v čem jsou si podobní
- estetické a tvůrčí aktivity
- aktivity podporující sbližování dětí, uvědomování si vztahů mezi lidmi / kamarádství, přátelství, úcta/
- aktivity přibližující dítěti svět kultury a umění a umožňující mu poznat rozmanitost kultur /výtvarné, hudební a dramatické činnosti.../
- ekologicky motivované hravé aktivity /ekohry/
- využívání přirozených podnětů a situací a okolí dítěte k seznamování a elementárními, dítěti srozumitelnými reáliemi o naší republice
- oslava svátku dětí
- vycházky do přírody

Kompetence k učení:

- má elementární poznatky o světě lidí, přírody i techniky, který dítě obklopuje, o jeho rozmanitostech na proměnách. Orientuje se v řádu a dění v prostředí, ve kterém žije.

Kompetence k řešení problémů:

- všímá si dění i problémů v bezprostředním okolí
- spontánně vymýšlí nová řešení problémů a situací, hledá různé možnosti a varianty, využívá při tom dosavadních zkušeností, fantazii a představivost.

Komunikativní kompetence:

- dovede využívat informativní a komunikativní prostředky, se kterými se běžně setkává
- ví, že lidé se dorozumívají jinými jazyky a že je možno se jim učit.

Sociální a personální kompetence:

- dětským způsobem projevuje citlivost a ohleduplnost k druhým, pomoc slabším, rozpozná nevhodné chování, vnímá nespravedlnost, agresivitu a lhostejnost
- je schopno chápat, že lidé se různí a umí být tolerantní a jejich odlišnostem a jedinečností

Činnostní a občanské kompetence:

- uvědomuje si svá práva i práva druhých, učí se je hájit a respektovat, chápe, že všichni lidé mají stejnou hodnotu
- ví, že není jedno, v jakém prostředí žije, uvědomuje si, že svým chováním na něm podílí a že je může ovlivnit
- zajímá se o druhé i o to, že co se kolem děje, je otevřený aktuálnímu dění

Rizika:

- omezený přístup ke knížkám a informacím
- zahlcování podněty a informacemi bez rozvíjení schopnosti s nimi samostatně pracovat
- převaha předávání hotových poznatků slovním poučováním a vysvětlováním

7. Evaluační systém

Cílem evaluace výchovně vzdělávacího procesu v mateřské škole je zjistit a neustále zlepšovat jeho kvalitu. Posuzujeme zejména funkčnost, účinnost a efektivitu vzdělávání a jeho podmínky. Výsledky evaluace jsou využívány pro další směr kroků ve vnitřních i vnějších oblastech činnosti mateřské školy, včetně práce pedagogů.

7.1. Oblasti autoevaluace

a/ vnitřní

- *naplňování zvolených záměrů*, programových cílů včetně kvality průběžných výsledků vzdělávání u dětí
- *kvalita zpracování učiva* – ŠVP, TVP a jeho realizace – vyhodnocování tematických celků
- *kvalita výchovně vzdělávací práce pedagogů* včetně součinnosti všech provozních zaměstnanců a zaměstnanců školní jídelny
- *podmínky vzdělávání* – věcných, bezpečnostních, psychohygienických a životosprávních, včetně kvality řízení organizace a kvality vedení lidí

b/ vnější

- šetření kontrolních orgánů a ČŠI
- kontroly zřizovatele
- hodnocení rodičů, případně širší veřejnosti

7.2. Prostředky autoevaluace

- pozorování
- záměrné pozorování (hospitace)
- průběžné, pravidelné i příležitostné rozhovory, diskuse, pedagogické porady
- analýza dokumentace třídní a školní
- analýza vzdělávacích programů
- dotazníková šetření, ankety
- záznamové hodnotící listy

7.3. Zásady pro evaluaci

- uvědomovat si nedostatky, nalézat a pojmenovávat zejména to, co se nám nedaří
- odhalovat a konkrétně pojmenovávat příčiny, proč tomu tak je
- volit nové účinnější postupy, ty znovu zpětně ověřovat a následně vyhodnocovat
- neustále porovnávat s cíli, podmínkami, riziky

7.4. Časový plán, odpovědnost

1. ŠKOLNÍ VZDĚLÁVACÍ PROGRAM – 1x za 2roky – kolektiv - ředitelka

- plnění cílů, které si škola stanovila
- hodnocení dosažených výsledků
- hodnocení vzdělávacího procesu a jeho realizace
- vhodnost ŠVP vzhledem k podmínkám
- hodnocení práce pedagogů

2. ROČNÍ PLÁN – 1x za rok – ředitelka

- naplňování stanovených cílů
- podmínky ke vzdělávání
- výsledky vzdělávání
- kontrolní a hospitační činnosti
- spolupráce s rodiči a ostatními partnery

3. TŘÍDNÍ VZDĚLÁVACÍ PROGRAM - učitelky

- **každodenní hodnocení** společně s dětmi- prvky prožitkového učení
- **hodnocení tématu**- funkčnost TVP, jak děti činnosti baví, jak se děti zapojují, reagují, nač se u dětí dále zaměřit, co se povedlo, nepovedlo vyhodnocení své práce
- **hodnocení IB:** po ukončení realizace daného integrovaného bloku: naplňování vzdělávacích cílů, očekávaných výstupů, kterých kompetencí se v daném IB vzdělávání dotýkalo? Respektování v práci s dětmi podmínek vzdělávání – psychosociální, organizace, hodnotící list
- **hodnocení třídy TVP** 2 x za rok - učitelky
 - soulad TVP-ŠVP-RVP
 - výsledky vzdělávání /vychází z témat a ze záznamů o dítěti
 - výsledky dětí odcházejících do ZŠ/úroveň zjištěná diagnostikou/
 - úroveň vzdělávacího procesu – metody a formy práce s dětmi, plánování, komunikace s dětmi, sledování vývoje
 - naplňování stanovených cílů, které si MŠ pro dané období-školní rok stanovila
 - podmínky vzdělávání
 - návrhy, opatření

4. DIAGNOSTIKA DÍTĚTE - /průběžně/ - učitelky

Pedagogickou diagnostiku provádí učitelky ve třídách. Hodnotíme výsledky

dosahované u dětí, sledujeme rozvoj a pokroky ve všech vzdělávacích oblastech. U všech dětí jsou zaznamenávány pokroky v jednotlivých oblastech vývoje 2x ve školním roce.

Stávající záznamy průběžně doplňujeme o další informace získané pozorováním, rozhovorem, cíleně shromažďujeme výtvary, grafické projevy, pracovní listy, záznamy o pokrocích, záznamy od odborníků, portfolia dítěte.

5. SEBEHODNOCENÍ UČITELKY

Toto sebehodnocení provádějí učitelky podle potřeby, formou diskuze, rozhovoru, dotazníku na pedagogických poradách.

Jak se daří naplňovat TVP, promyšlenost integrovaného bloku, jak se daří plnit znaky prožitkového učení, úspěchy, nedostatky, vzdělávání, spolupráce s rodiči, s ostatními ...

Rozvrh kontrolní a hospitační činnosti obsahuje dokument „Kontrolní a hospitační činnost v MŠ“.

Všichni zaměstnanci školy byli se ŠVP seznámeni na Pedagogické radě a provozní poradě dne 27.8.2020.

Pedagogové:

Provozní:

5.4. Vzdělávání dětí s odlišným mateřským jazykem

Jazyková příprava dětí s nedostatečnou znalostí českého jazyka

- jazyková podpora dětí s nedostatečnou znalostí českého jazyka je poskytována již od samotného nástupu dítěte do mateřské školy, tomu jsou uzpůsobeny didaktické postupy
- v případě počtu 4 a více dětí cizinců plnící povinné předškolní vzdělávání, zřídí mateřská škola skupinu pro jazykovou přípravu (1 hodina týdně)
- v případě počtu 1 - 3 dětí cizinců je dětem poskytována individuální jazyková podpora v rámci běžných vzdělávacích činností

V Konici 25.8.2021

Zpracovala Hana Továrková, ředitelka školy